

agett

Asociación de Grandes Empresas
de Trabajo Temporal

Informe AGETT del Mercado Laboral 2009

Elaborado por el Servicio de Estudios
de AGETT en colaboración con



más información en ...



www.aggett.com

ÍNDICE

1. Resumen ejecutivo	3
2. Evolución y perspectivas de la economía española en el marco europeo e internacional 2008 - 2009.....	6
3. Panorama general del mercado laboral 2008 y Agenda de Lisboa – 2010.....	9
3.1. Evolución y análisis de los principales indicadores del empleo.....	9
3.2. La sincronía del crecimiento económico y el empleo	14
3.2.1. Dinamicidad global de los contratos	21
3.2.2. Tasas de asalarización y parcialidad	24
3.2.3. Tasa de temporalidad	25
3.3. Contratación indefinida.....	28
3.3.1. La conversión de contratos temporales en indefinidos.....	29
3.4. Contratación temporal.....	31
3.5. Contratación temporal vía empresas de trabajo temporal.	32
3.5.1. Contratos de ETTs por Comunidades Autónomas.....	35
3.5.2. Contratos de ETTs por mes y tipo de jornada.....	37
3.5.3. Contratos de ETTs por grupo de edad y modalidad.....	39
3.5.4. La formación de los trabajadores por las ETTs en 2008	41
4. El mercado laboral en cifras. 2004 - 2008	42
5. Anexo estadístico	43

1. Resumen ejecutivo

Dentro de la fase recesiva, los principales analistas internacionales y bancos de inversión tienen la mirada puesta en la economía norteamericana como faro de la recuperación económica mundial. **Se considera que las economías europeas, así como la española, encontrarán su punto de inflexión y posterior recuperación de seis a nueve meses después de que lo haga Estados Unidos.**

Conforme a *Labour Force Survey (LFS)* de EUROSTAT del 3ºT-2008, en el grupo de los Quince se crean 2 millones de empleos (principalmente en Reino Unido y Alemania) en el último año, mientras que en **España** se destruyen 175.000 empleos y junto con **Irlanda** (28.000 empleos) son los **únicos dos países con un efecto de signo negativo**. La tasa de empleo desciende en -1,5 y -1,9 puntos porcentuales, respectivamente. **La pérdida de dinamismo así como la de volumen de empleo, posicionan a España con una sensible baja en la aportación al conjunto.**

En cuanto a los objetivos de la **Agenda de Lisboa 2010**, Alemania, Dinamarca, Finlandia, Holanda, Reino Unido y Suecia ya han alcanzado la tasa general de empleo del 70% establecida para 2010, así como la de empleo femenino (cuyo objetivo es el 60%) y la de mayores de 55 años (50%). **Diez países de los Quince alcanzan la cifra del 60% relativa al porcentaje de tasa de empleo femenina. Sin embargo, España se sitúa en el 54,9%**. La tasa de empleo de los trabajadores mayores de 55 años se alcanza por ocho de los Quince. Los mensajes sobre **adaptabilidad, empleabilidad y flexiseguridad** tienen mucho que ver con estos objetivos en los que tenemos más de un ejemplo a considerar, principalmente los sistemas de empleo de los países que alcanzan dichas metas.

La fuerte tasa de actividad prevaleciente en la economía española es un elemento clave en la tasa de paro, que aumenta 2,58 puntos porcentuales en el 4ºT de 2008 y alcanza el 13,91% de la población activa. **La tasa de paro de la población española es de 12,52% y la tasa de paro de la población extranjera es de 22,26%**. En conclusión, ante este nivel de activos acumulados y un ritmo de actividad con la capacidad de absorción anulada, **se incrementará el desempleo en 2009 y 2010.**

Considerando la profundidad de la fase recesiva, las previsiones económicas posicionan un primer **punto de inflexión en el 4ºT 2009** y un **cambio de tendencia a partir del 1ºT de 2010**. La recuperación no llegaría hasta después de 2011, cuando los niveles de crecimiento económico tiendan hacia el 2%.

Las crisis necesitan, más si cabe de la ya de por sí modernización de los sistemas, adaptabilidad y empleabilidad. Se trata de evitar al máximo el desempleo de larga duración. **Aplicar políticas activas de empleo permite minimizar los efectos de la crisis, reducir el volumen de rentas que son afectadas por la pérdida de empleo y, disminuir los costes y problemas sociales derivados del desempleo.**

En esta dirección apunta el recientemente aprobado Real Decreto-Ley 2/2009 “Medidas para el mantenimiento del empleo y la protección de las personas desempleadas”. Se incrementan las bonificaciones a la parcialidad y al pago de las cuotas de la Seguridad Social, la protección a los desempleados y un refuerzo a los Servicios Públicos de Empleo (SPE). No obstante, **deberían impulsarse también medidas activas y eficaces que promuevan la intermediación laboral, la recolocación intersectorial y la formación continua.**

Los SPE deberían considerar a las Agencias Empleo (ETTs en España) como un colaborador clave (eficiente y gratuito para el trabajador), **que permitiría**, a través de una acción conjunta y liderada por el SPE, **impulsar y reforzar la intermediación laboral de los trabajadores.** En estos momentos, además de la protección social a través de las prestaciones por desempleo, **es social y económicamente necesario activar al 100% la intensidad y la efectividad de la intermediación laboral** (orientación laboral, formación continua y ocupacional, asesoramiento profesional en RRHH a las empresas...), **utilizando así una infraestructura que no existía en la crisis de la primera mitad de los años noventa y que se constituye como uno de los elementos diferenciales.**

La tasa de temporalidad media en 2008 se reduce al 29,2%. Es de 14,5% en la UE15. **Los niveles europeos son nuestro benchmarking** e indican que **tenemos una alta potencialidad de reducir la temporalidad con determinadas acciones.**

Doce de dieciséis países de la UE (UE15 más Noruega) ya han implementado el nuevo modelo de Agencia Privada de Empleo. España todavía no. La evidencia europea muestra que **un mayor rol de estas empresas fomenta la transparencia de la verdadera causalidad de los contratos temporales, normalizando la tasa de temporalidad en un modelo de flexiseguridad.**

El objetivo del sector de las ETTs es que, bajo criterios de calidad y profesionalidad, se incremente su perfil socioeconómico en todas las actividades y funciones. El perfil de estas empresas debería corresponderse con su importancia en la

media de los países europeos, es decir, su tasa de penetración sobre el total del empleo equivalente a tiempo completo debería estar en torno al 2%.

La mayor penetración de Agencias Privadas de Empleo (ETTs en España) es uno de los factores que determina mayores niveles y crecimiento del empleo, así como una mayor flexiseguridad. Siete de las diez regiones que tienen una tasa de empleo por encima de la media nacional (65,3%) presentan tasas de penetración de las ETTs superiores a la media (15,4%).

El ritmo de la contratación mediante ETTs se ha reducido un -16,6% en 2008. A nivel autonómico, el dinamismo de las contrataciones a través de ETTs es dispar, oscilando entre el -30,8% registrado en Baleares y el -0,7% de Extremadura. Sin embargo, **hay un factor común en todas las regiones y es el signo negativo de la tasa de variación anual de las contrataciones.**

A pesar de los datos negativos de 2008, **el sector español de ETTs tiene una amplia penetración regional que permitiría una buena estrategia de colaboración con los servicios públicos de empleo en materia de intermediación laboral.** Esto permitiría alcanzar mayores tasas de empleo y mejorar la eficiencia a la hora de realizar el *matching* de necesidades entre empresas y trabajadores.

Los contratos a tiempo parcial son una alternativa en tiempos de crisis, además de ser una opción óptima para dotar de flexibilidad a la economía y al mercado laboral. La jornada a tiempo parcial de las ETTs españolas (25,8%) es superior a la tasa media del conjunto de las contrataciones a nivel nacional (12,3%) y a la propia tasa de referencia europea (20,7%).

Los contratos de las ETTs presentan un mayor énfasis relativo en los grupos de población más desfavorecidos: mujeres, jóvenes y mayores de 45 años. El 26,4% de los contratos efectuados a través de ETTs se realizan con jóvenes de 18 a 24 años, y un 15,9% con las personas de 39 años en adelante. Destacan los contratos en el sector servicios e industria dentro de las modalidades por “obra o servicio” y por “circunstancias de la producción”, que suponen un 43,4% y 51,5%, respectivamente del total.

El principal vector de integración laboral de las ETTs es la apuesta firme por la formación. En el año 2008 el sector dio formación a 18.861 trabajadores (52,4% a mujeres y 51% a jóvenes, en todos los niveles de estudios: primario, medio y superior).

2. Evolución y perspectivas de la economía española en el marco europeo e internacional 2008 – 2009

Los últimos datos, ya confirmados, del cuarto trimestre del año 2008 para la economía estadounidense (-0,8%, tasa de variación interanual) definen una media anual de crecimiento del 1,1%. Si bien, es cierto que, lo más relevante en la actual fase recesiva no es utilizar los datos suavizados o muy útiles para proyectar la tendencia, sino aquellos que permitan anticipar un cambio de la misma y, en su caso, que permitan cambiar las malas expectativas reinantes, subyacentes y profundas. En este sentido, la tasa intertrimestral del PIB estadounidense es del -6,2% en el IV-08 y utilizando esta serie se observa un claro periodo recesivo durante todo el 2009 (para situarse en una media anual entre -1,6% y -2,8%, según las fuentes) en espera de una recuperación en 2010.

Como en anteriores informes, se analiza el caso norteamericano porque es una referencia clave por tres motivos: a) su efecto a nivel mundial es notable por su tamaño (21,3% del PIB Mundial); b) sus interrelaciones turísticas, financieras y comerciales; y, c) por las diferentes conversiones de las divisas respecto al tipo de cambio del US Dólar.

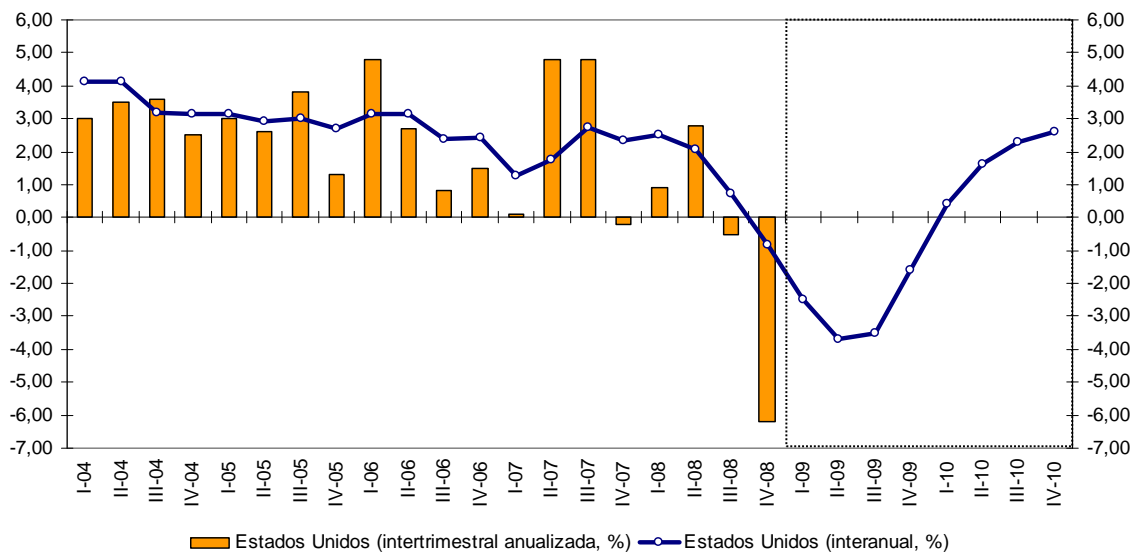
Pero, además, en esta ocasión, es más necesario poner atención a su evolución porque d) en esta economía se ha producido el origen de la actual crisis financiera global; e) porque recientemente el FMI ha reconocido que descuidó la atención en las economías industrializadas y su peso relativo, mientras pensaba que el empuje de las economías en desarrollo podrían reemplazarlas en el papel de su aporte al crecimiento global; y, f) porque los desfases entre el estilo de recuperación cíclica de recuperación norteamericana y europea nos permite saber que **la economía europea y española encontrará su punto de inflexión y posterior recuperación de seis a nueve meses después de que lo haga Estados Unidos.**

La encuesta *WES*¹ de perspectivas mundiales para el I-2009 no anticipa cambio en las expectativas a seis meses vista. Habrá que seguir esperando esas noticias y esas tasas trimestrales que afloren un cambio en la tendencia.

¹ *Word Economic Survey* realizada por el Instituto alemán IFO y la Cámara de Comercio de París.

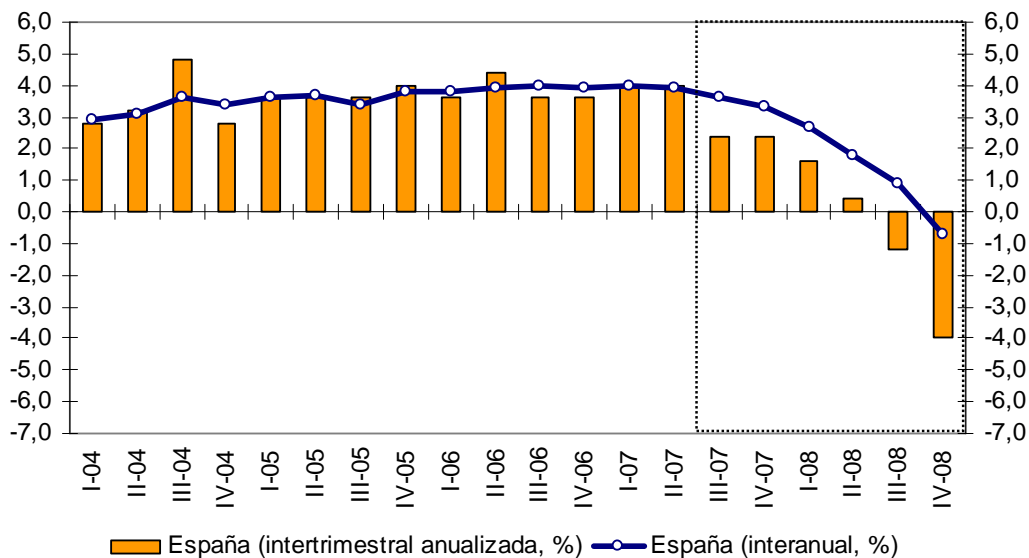
En estos momentos, el comportamiento del precio del petróleo pierde protagonismo en el escenario mundial, ante tal *shock* financiero, inmobiliario y económico. En todo caso, es noticia pero por el nuevo rango de precios del barril (40- 60 US\$ / barril), derivado de una reducida demanda. Esto último, incluso, ha hecho pensar en un escenario de deflación y ha determinado la rebaja de los tipos de interés de referencia por parte de la Reserva Federal y del Banco Central Europeo.

Gráfico 1A. Crecimiento económico de Estados Unidos.



Fuente: Elaboración propia a partir de cifras de BEA y *Consensus Forecasts* (marzo 2009).

Gráfico 1B. Crecimiento económico de España.



Fuente: Elaboración propia a partir de cifras de INE y CEPREDE.

Cuadro 1. Cuadro macroeconómico de España e internacional

ESPAÑA					AGETT	
INDICADORES CLAVES DE SEGUIMIENTO					mar-09	
CONCEPTO	FUENTE	UNIDAD	FECHA	ULTIMO DATO	TASA DE VARIACION	
					interanual	acum. Año*
1. CRECIMIENTO						
PIB precios corrientes	INE	millones Euros	IVT08	273.048	1,8%	4,2%
Índice de volumen encadenado	INE	índice, %	IVT08	126,9	-0,7%	1,2%
Indice de Producción Industrial	INE	índice, %	ene-09	81,7	-24,9%	-24,9%
					Hace 1 mes	Hace 1 año
Indicador de Confianza del Consumidor	MINECO	índice	feb-09	-48	-44	-21
2. EMPLEO Y PARO						
Tasa de paro EPA	INE	miles, %/PEA	IVT08	3.208	13,9%	8,6%
Ocupados EPA	INE	miles, %	IVT08	19.857	-3,0%	2,4%
3. PRECIOS Y SALARIOS						
IPC total	INE	índice, %	feb-09	105,6	0,7%	0,8%
IPC Alimentación	INE	índice, %	feb-09	110,2	1,6%	1,7%
Precios de Producción IPRI	INE	índice, %	ene-09	112,5	-11,7%	-11,7%
					Hace 1 mes	Hace 1 año
Incremento Salarial Pactado	MINECO	%	feb-09	2,68%	2,93%	3,36%
4. SECTOR EXTERIOR						
Exportaciones Tot. Mercancías	MINECO	mill.euros	dic-08	13.545	-6,5%	3,9%
Importaciones Tot. Mercancías	MINECO	mill.euros	dic-08	19.937	-16,4%	0,9%
Ingresos corrientes	MINECO	Mill. euros, %	dic-08	31.749	-3,4%	3,9%
Ingresos de turismo	MINECO	Mill. euros, %	dic-08	2.106	-12,4%	-0,7%
					en % PIB	Hace 1 año
Saldo en Cuenta Corriente	BE	Mill.euros, % PIB	dic-08	-6.373	-9,6%	-10,1%
5. SECTOR PÚBLICO						
					en % PIB	Hace 1 año
Deficit de caja no financ. Estado	MINHAC	Mill. euros, % PIB	ene-09	-2.357,9	-0,2%	-0,5%
6. TIPOS DE INTERES						
					Hace 1 mes	Hace 1 año
Euribor a 3 meses	BE	%	feb-09	1,83%	2,09%	4,38%
Tipo mercado interbancario	BE	%	feb-09	1,98%	2,37%	4,34%
Rendimiento Deuda Pública a 10años	BE	%	feb-09	4,23%	4,15%	4,14%
Tipos de crédito hipotecario (bancos)	BE	%	ene-09	4,68%	5,64%	5,60%
7. TIPOS DE CAMBIO						
					Hace 1 mes	Hace 1 año
Dólar EEUU/ Euro	BE	US\$ / E 1.00	feb-09	1,279	1,324	1,475
100 Yenes / Euro	BE	100 Y / E 1.00	feb-09	118,3	119,7	158,0
8. MONETARIO - FINANCIERO						
M3	BE	M.M.euros, %	ene-09	1164,1	6,9%	6,9%
Indice de Acciones IGBM	Bolsa Madrid	índice, %	feb-09	803,9	-43,6%	-40,5%
Ibex35	Bolsa Madrid	índice, %	feb-09	7.620,9	-42,1%	-39,1%
Dow Jones	EEUU	índice, %	feb-09	7.062,9	-42,4%	-39,6%
Eurostoxx50	Europa	índice, %	feb-09	1.976,2	-46,9%	-44,0%
9. REFERENCIAS						
					interanual	acum. Año
IPCA de España	INE	índice, (2005=100)	feb-09	109,5	0,7%	0,8%
IPCA de Eurozona	Eurostat	índice, (2005=100)	feb-09	107,4	1,2%	1,1%
PIB de Eurozona (constantes 95).	MINECO	Mill. euros, %	IVT08	1.792.240	-1,3%	0,7%
Tasa de paro Eurozona	MINECO	Mill. pers., %/PEA	ene-09	13.036	8,2%	8,2%
M3 de Eurozona	BCE	M.M.euros, %	ene-09	9.371	5,9%	5,9%
PIB de EEUU	BEA	M.M dólar (96), %	IVT08	2.881,3	-0,8%	1,1%
Tasa de paro de EEUU	MINECO	miles pers., %/PEA	feb-09	12.467	8,1%	3,3%
IPC de EEUU	BLS (EEUU)	índice, %	ene-09	211,1	0,0%	0,0%
					Hace 1 mes	Hace 1 año
Federal Funds de EEUU	Fed	%	feb-09	0,22%	0,15%	2,98%

Fuente: Elaboración CEPREDE a partir del Banco de datos AGETT, INE, Comisión Europea, BE, Bolsa Madrid, MINECO y MINHAC.

* Acumulado de Enero y Febrero.

3. Panorama general del mercado laboral 2008 y Agenda de Lisboa – 2010

3.1. Evolución y análisis de los principales indicadores del empleo

El primer análisis en esta materia debe estar referenciado al mercado laboral europeo en un doble sentido. En primer lugar, al problema actual de destrucción de empleo e incremento del paro en el ámbito europeo y, en segundo lugar, al telón de fondo de las metas planteadas en la Agenda de Lisboa 2010.

Como puede apreciarse en el cuadro siguiente, la tasa de empleo (entre 15-64 años, utilizada de manera armonizada por EUROSTAT) sigue aumentando de manera tendencial. El último dato disponible que está elaborado conforme a *Labour Force Survey (LFS)* del 3ºT-2008 nos refleja una tasa de empleo de la UE15 del 66,5% (66,3% hace un año) y de España en el 64,5% (66% hace un año).

Así, mientras que en el grupo de los Quince se crean 2 millones de empleos en el último año (principalmente en Reino Unido y Alemania), **en España se destruyen 175.000 empleos. España junto con Irlanda (que pierde 28.000 empleos) son los únicos dos países con un efecto de signo negativo.** La tasa de empleo desciende en -1,5 y -1,9 puntos porcentuales, respectivamente.

Los países que han registrado crecimientos del empleo superiores a los de la media de la UE27 (1,0%) y UE15 (0,9%) han sido Alemania (1,9%), Bélgica (1,8%), Dinamarca (2,2%), Francia (1,3%) y Holanda (1,3%).

Tanto la pérdida de dinamismo como la de volumen de empleo posicionan a España como un caso específico, con una intensa desaceleración en la aportación al conjunto, un fuerte incremento del número de activos y de la tasa de paro.

Cuadro 2A. Estadísticas del mercado laboral europeo. 2008.
(conforme al 3ºT y 4ºT de 2008 de la encuesta *Labour Force Survey (LFS)* de Eurostat).
Expresados en miles de personas y porcentaje, según corresponda

	Activos (15-64)	Tasa de Actividad (15-64)	Empleos (15-64)	Tasa de Empleo (15-64)	Por Cuenta propia	Asalariados	Contrato Indefinido	Contrato Temporal	Tasa de Temporalidad, %	Tasa de Parcialidad, %	personas >15 años cuyos empleos se inician en los ult. 3 meses	% / Total respecto empleos en los ult. 3 meses	% personas >15 años cuyos empleos se inician en los ult. 3 meses
			(1)			(2)		(3)	(4) = (3)/(2)		(5)		(6) =(5)/(1)
Eurostat, 3ºT-08 (y 4ºT-08 si hay datos disponibles)													
Alemania	41.685	76,8	38.689	71,3	3.944	34.745	29.707	5.038	14,5	25,7	1.877	21,0	4,9
Austria	4.223	75,7	4.063	72,8	496	3.567	3.221	346	9,7	23,8	222	2,5	5,5
Bélgica	4.804	67,9	4.430	62,6	599	3.831	3.490	341	8,9	22,2	198	2,2	4,5
Dinamarca	2.919	81,4	2.819	78,1	200	2.619	2.399	220	8,4	25,4	219	2,5	7,8
España	22.783	72,8	20.188	64,5	3.425	16.763	11.818	4.945	29,5	12,5	1.448	16,2	7,2
Finlandia	2.685	76,4	2.535	72,1	306	2.229	1.859	370	16,6	12,0	215	2,4	8,5
Francia	28.087	70,7	26.066	65,7	3.229	22.837	19.617	3.220	14,1	16,5	1.674	18,7	6,4
Grecia	4.857	67,1	4.503	62,2	1.536	2.967	2.605	362	12,2	5,4	98	1,1	2,2
Holanda	8.717	79,5	8.506	77,5	1.440	7.066	5.780	1.286	18,2	47,6	143	1,6	1,7
Irlanda	2.221	73,0	2.069	68,0	327	1.742	1.580	162	9,3	18,5	125	1,4	6,0
Italia	24.643	62,8	23.119	59,0	5.428	17.691	15.285	2.406	13,6	16,5	846	9,5	3,7
Luxemburgo	213	67,7	202	64,3	11	191	182	9	4,7	18,7	4	0,0	2,0
Portugal	5.303	74,2	4.870	68,1	936	3.934	3.033	901	22,9	11,6	179	2,0	3,7
Reino Unido	30.592	76,2	28.721	71,5	3.184	25.537	24.158	1.379	5,4	25,1	1.254	14,0	4,4
Suecia	4.856	80,3	4.578	75,7	376	4.202	3.475	727	17,3	26,9	431	4,8	9,4
UE15	188.588	71,7	175.358	66,5	25.436	149.922	128.210	21.712	14,5	20,7	8.933	100,0	5,1

Fuente: Elaboración propia y estimaciones con base en Eurostat, EU Labour Force Survey (LFS). *Data in focus* y *online database*, siendo así la última información disponible.

Cuadro 2B. Comparativa del último año.

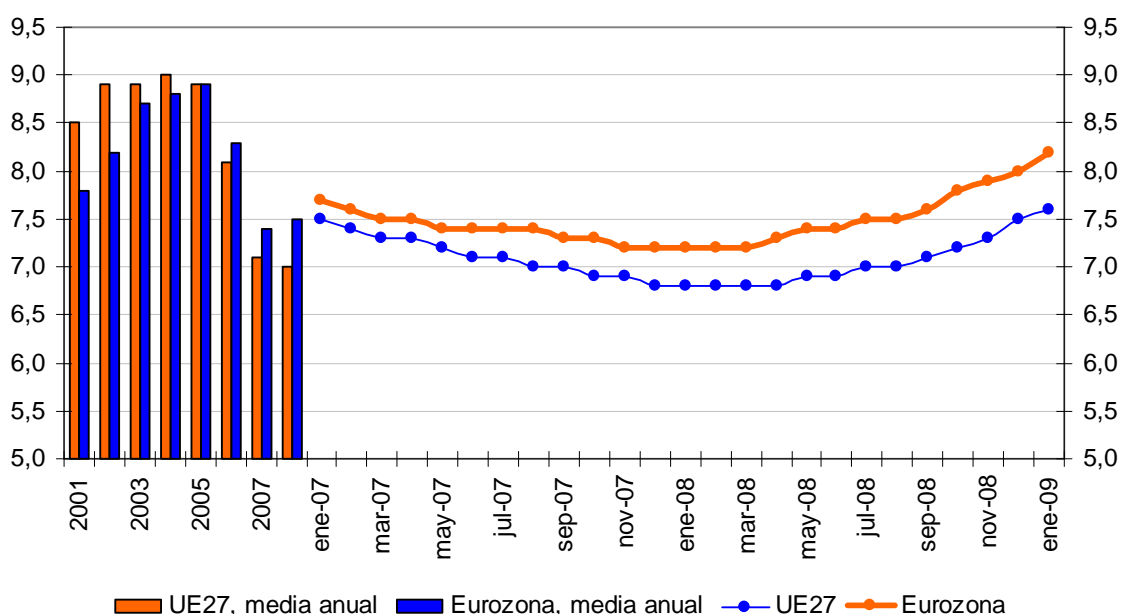
**Estadísticas del mercado laboral europeo. 2008 y 2007.
Con base en 3ºT de 2008 y el 3ºT de 2007 de la encuesta *Labour Force Survey (LFS)* de Eurostat.
Expresados en miles de personas y puntos porcentuales, según corresponda**

	Tasa de Activos (15-64)	Tasa de Actividad (15-64)	Empleos (15-64) (1)	Tasa de Empleo (15-64)	Por Cuenta propia	Asalariados (2)	Contrato Indefinido	Contrato Temporal (3)	Tasa de Temporalidad, % (4) = (3)/(2)	Tasa de Parcialidad, %	personas >15 años cuyos empleos se inician en los ult. 3 meses (5)	% / Total respecto los ult. 3 meses	% personas >15 años cuyos empleos se inician en los ult. 3 meses (6) =(5)/(1)
Eurostat, 3ºT-07													
Alemania	182	0,5	705	1,4	-224	929	862	67	-0,2	-0,1	-51	0,7	-0,2
Austria	2	-0,3	38	0,3	-40	77	66	11	0,1	1,5	-2	0,1	-0,1
Bélgica	110	0,9	77	0,5	-72	150	133	17	0,1	0,4	7	0,2	0,1
Dinamarca	47	1,0	62	1,0	0	62	67	-5	-0,4	1,9	-11	0,0	-0,6
España	630	1,0	-175	-1,5	-44	-131	313	-444	-2,4	1,4	-179	-0,9	-0,8
Finlandia	13	0,0	27	0,4	14	12	41	-29	-1,4	-1,0	-3	0,1	-0,2
Francia	98	-0,1	251	0,4	367	-116	84	-200	-0,8	-0,3	-149	-0,4	-0,6
Grecia	15	-0,1	48	0,4	19	29	2	27	0,8	-0,1	10	0,2	0,2
Holanda	59	0,7	102	1,0	375	-273	-194	-79	-0,4	0,9	-7	0,0	-0,1
Irlanda	16	-0,5	-28	-1,9	-12	-16	-11	-5	-0,2	0,4	-17	-0,1	-0,7
Italia	214	0,1	88	-0,1	-243	331	286	45	0,0	2,7	-40	0,1	-0,2
Luxemburgo*	9	0,7	7	0,2	3	4	7	-3	-1,7	0,8	-2	0,0	-1,1
Portugal	-3	-0,1	8	0,0	3	5	0	5	0,1	-0,6	3	0,2	0,1
Reino Unido	1.058	0,6	819	0,1	7	813	868	-55	-0,4	-0,1	-100	-0,2	-0,5
Suecia	37	0,1	27	0,0	-32	59	115	-56	-1,6	2,5	-27	0,0	-0,6
UE15	2.487	0,3	2.056	-0,9	121	1.935	2.639	-704,0	-0,8	0,1	-568	0,0	-0,4

Fuente: Elaboración propia y estimaciones con base en Eurostat, EU Labour Force Survey (LFS).

El paro de la Eurozona se sitúa en el 8,2% en el mes de enero de 2009. Hace un año estaba en el 7,2%. Considerando las medias anuales, el 7,5% de 2008 fue muy similar a la del año previo (7,4%), la menor tasa de desempleo del periodo 2001 – 2007. El panorama es muy diferente para 2009 con sólo mirar la subida de finales de 2008.

Gráfico 2. Tasa de desempleo de la Unión Europea.



Fuente: Elaboración propia a partir de EUROSTAT.

Conforme a los retos de la **Agenda de Lisboa – 2010** en esta materia (véase cuadro 3), **Alemania, Dinamarca, Finlandia, Holanda, Reino Unido y Suecia** ya habrían alcanzado la tasa de empleo del **70%**, la tasa de empleo de mujeres (**60%**) y la de trabajadores mayores (**50%**), establecidas para 2010. **España aún no ha alcanzado ninguna de las tasas objetivo.**

Cuadro 3. La estrategia europea en materia de empleo en la Agenda de Lisboa – 2010.

	Tasa global de Empleo (15-64 años)	Tasa de empleo de las mujeres (15-64 años)	Tasa de empleo de los trabajadores mayores (55-64 años)	No. Objetivos Alcanzados
Alemania	70,7	65,4	53,8	3
Austria	72,1	65,8	41,0	2
Bélgica	62,4	56,2	34,5	0
Dinamarca	78,1	74,3	57,0	3
España	64,4	54,9	45,6	0
Finlandia	71,1	69,0	56,5	3
Francia	65,2	60,7	38,3	1
Grecia	61,9	48,7	42,8	0
Holanda	77,2	71,1	53,0	3
Irlanda	67,6	60,2	53,6	2
Italia	58,8	47,2	34,4	0
Luxemburgo	63,4	55,2	34,1	0
Portugal	68,2	62,5	50,8	2
Reino Unido	71,5	65,8	58,0	3
Suecia	74,3	71,9	70,1	3
UE27*	67,3	60,5	47,4	1
UE15	66,0	59,1	45,5	0
Objetivo Lisboa 2010	70,0	60,0	50,0	--

Fuente: Elaboración propia a partir de EUROSTAT. LFS. Datos anuales de 2008.

* Los datos de la UE27 corresponden al promedio de los tres primeros trimestres de 2008.

En cuanto al objetivo para la tasa de empleo femenino, hay más países (10) que alcanzan la cifra del 60%. El caso español, con una tasa del 54,9%, está entre los cinco países por debajo del objetivo, ocupando el tercer lugar de los de menor tasa. La tasa de empleo de los trabajadores mayores de 55 años se alcanza por 8 de los Quince.

Los mensajes sobre **adaptabilidad, empleabilidad y flexiseguridad** tienen mucho que ver con estos objetivos en los que tenemos más de un ejemplo a considerar. Principalmente, **los sistemas de empleo de los países que alcanzan dichas metas europeas deberían ser ámbito de estudio para una posible aplicación en aquellos países que no alcanzan dichos objetivos, como es el caso de España.**

En los epígrafes 3.2.2 y 3.2.3 pueden verse mayores detalles sobre las tasas de parcialidad y temporalidad europeas.

3.2. La sincronía del crecimiento económico y el empleo

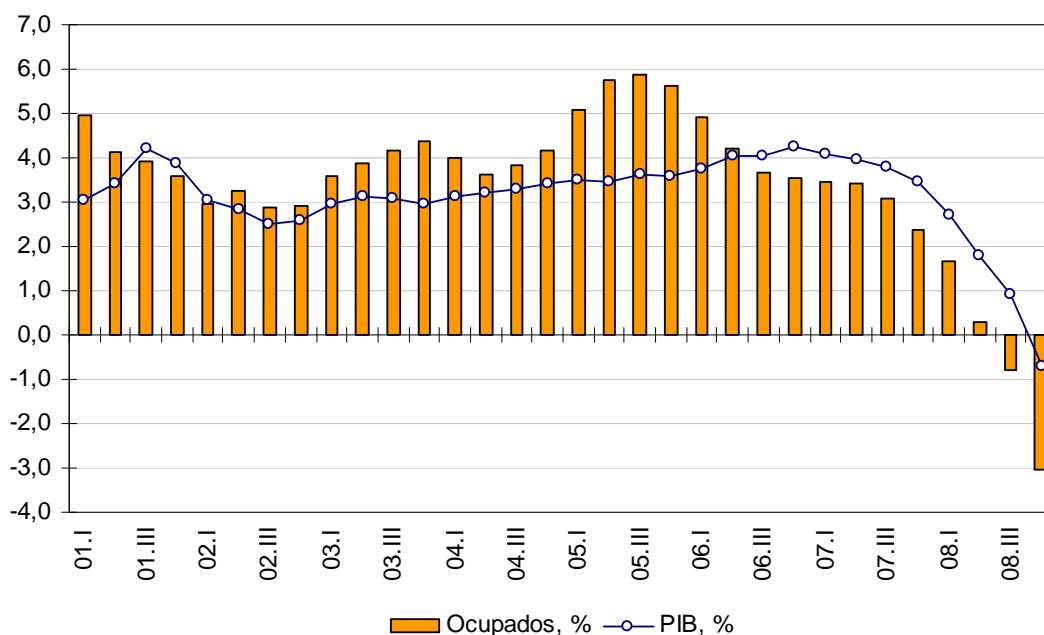
La economía española creció en 2008 un 1,2% de media anual, mientras que el cuarto trimestre del año lo hace con una tasa de crecimiento del -0,7% interanual. La recesión económica, que será acelerada y profunda en nuestro país, es un hecho extendido al conjunto de la economía.

Considerando la profundidad de la fase recesiva, **las previsiones económicas posicionan un primer punto de inflexión en el 4ºT 2009 y un cambio de tendencia a partir del 1ºT de 2010. La recuperación no llegaría hasta después de 2011**, cuando los niveles de crecimiento económico tiendan hacia el 2%, ritmo de actividad a partir del cual la experiencia indica que la economía española crea empleo a buenos ritmos.

Mientras tanto, **un escenario diferente dependerá de la efectividad de las medidas nacionales ya adoptadas, de las cuales se esperan pocos resultados; de las que se adopten en un horizonte próximo, que deberían dirigirse especialmente a fortalecer el mercado de trabajo; y de la recuperación de la Eurozona y de Estados Unidos.**

El cambio de expectativas es especialmente relevante, sobre todo, cuando hablamos de una crisis global.

Gráfico 3. PIB (%) y ocupados (%). Variación interanual



Fuente: Elaboración propia a partir de cifras del INE.

¿Cómo es la capacidad de absorción de activos por la economía española?

El número total de activos alcanza los 23.064.700 en el cuarto trimestre de 2008 (datos de la EPA), con un aumento de 119.600 personas respecto al trimestre precedente. La tasa de actividad es del 60,13%, lo que supone 18 centésimas más que el trimestre anterior y ha tenido un constante crecimiento a ritmos elevados. **En los últimos 12 meses el número de activos ha aumentado en 660.200, de los que 507.100 son mujeres.**

La tasa de actividad femenina es 51,38% y la masculina es de 69,21%. La tasa de actividad de la población española queda prácticamente igual (sube cuatro centésimas hasta el 57,71%) pero la de la población extranjera es del 77,31% y sube casi un punto en el trimestre.

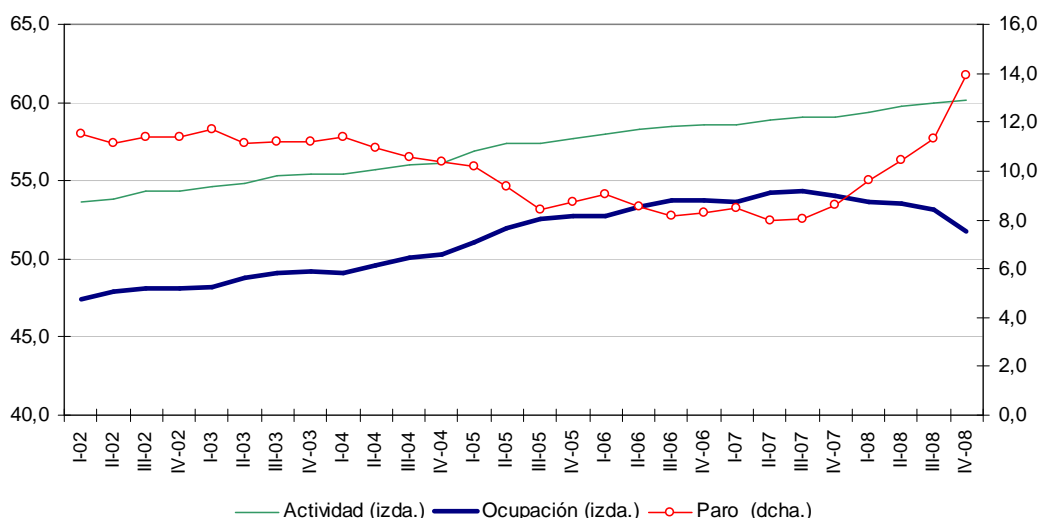
El ritmo interanual del crecimiento de los activos es de 2,95%, aunque bien es cierto que la intensidad es muy diferente entre los activos españoles (1,51%) y los activos extranjeros (11,27%).

La fuerte tasa de actividad prevaleciente es un elemento clave en la tasa de paro. Al margen de la buena absorción de empleo de la economía española en los últimos años de crecimiento económico, ahora nos enfrentamos a una fase recesiva con la **capacidad anulada para crear empleo** - para absorber mano de obra -, y con un incremento de nuevos activos muy intenso todavía.

Por tanto, la tasa de paro aumenta 2,58 puntos porcentuales en el último trimestre de 2008, alcanzando el 13,91% de la población activa. **La tasa de paro de los hombres es del 12,96%**, lo que supone 2,64 puntos porcentuales más que en el tercer trimestre de 2008. **La de las mujeres** sube 2,47 puntos porcentuales y **se sitúa en el 15,14%**. En los últimos trimestres se ha producido un **progresivo acercamiento** de ambas tasas. **La tasa de paro de la población española es de 12,52% y de la población extranjera es de 22,26%.**

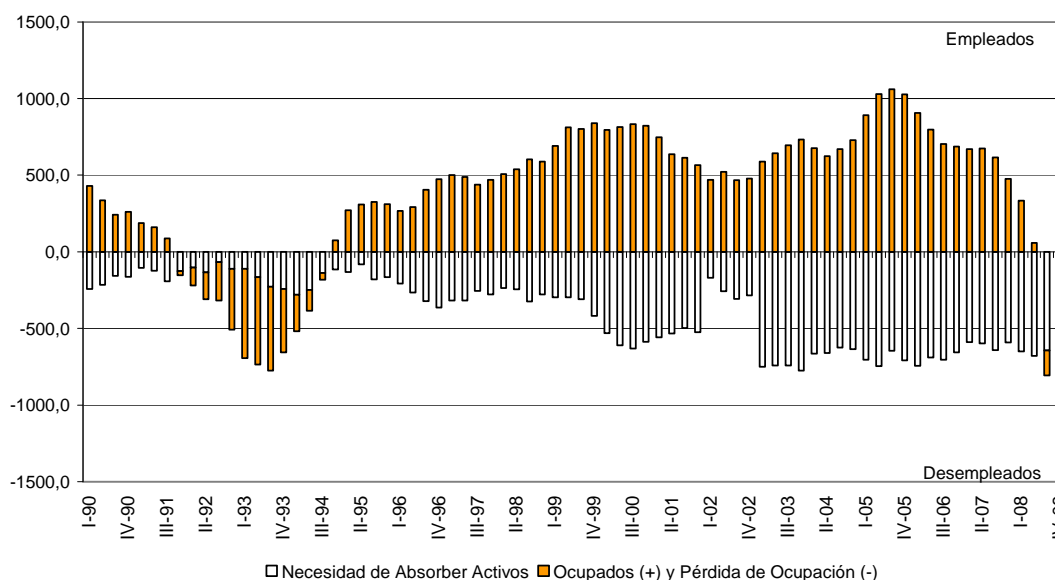
En conclusión, **ante este nivel de activos acumulados y un ritmo de actividad con la capacidad de absorción anulada, se incrementará el desempleo en 2009 y 2010** (véase gráfico Nº 5).

Gráfico 4. Tasas de actividad, ocupación y de paro, %



Fuente: Elaboración propia a partir de la EPA del INE y el Modelo Wharton-UAM.

Gráfico 5. Capacidad de ocupación de la economía española



Fuente: Elaboración propia.

Comentario: Durante el periodo 1996–2007 la economía española ha absorbido y generado empleos para todas las personas activas, en términos laborales. La tasa de paro se ha reducido en cada trimestre, ya que los aumentos del empleo han sido superiores a los de la población activa. Desde 2003 el crecimiento de los activos es elevado y continuado.

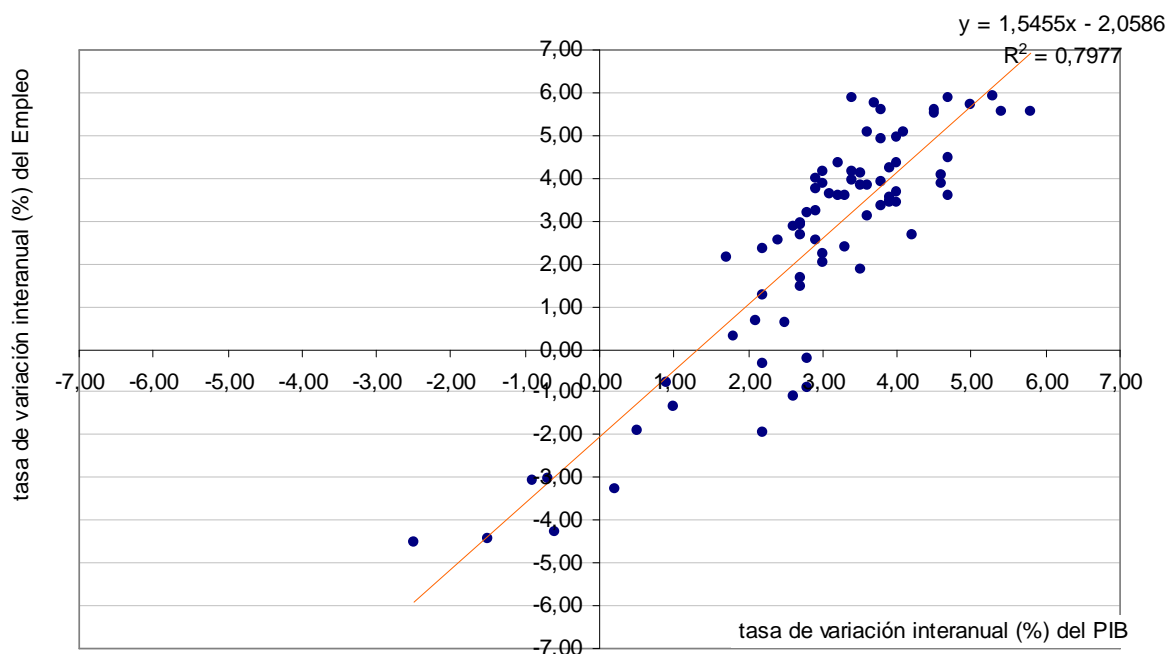
Sin embargo, cuando la necesidad de absorber activos (cifras expresadas en negativo como una necesidad a cubrir para evitar el aumento del desempleo) no tiene su réplica en la generación de empleos (parte superior del gráfico), el resultado neto es un aumento del desempleo. Cuyo dato se refuerza si, además, aparece un saldo negativo de ocupados que pierden su puesto de trabajo ("pérdida de ocupados" en el gráfico). El número de activos que van al paro seguido por el de los ocupados que pierden su puesto de trabajo es especialmente intenso en el 4ºT-08 y superior a los de la crisis anteriores.

¿Qué ritmo de actividad es necesario para crear empleo? En condiciones normales, y en base a la historia reciente, la economía española crea empleo a buenos ritmos cuando el PIB crece por encima del 2%.

La elasticidad empleo - PIB entre 2001 y 2008 (derivado de un ritmo de crecimiento de 3,41% versus 3,15% = 1,08 puntos) **indica que el empleo ha crecido el 108% de lo que ha crecido el PIB** y, por tanto, el mercado ha venido absorbiendo en buena forma los nuevos activos sin acumular nuevos desempleados. **Este coeficiente de elasticidad y respuesta de mercado de trabajo era 1,37 en plena fase ascendente 2003 – 2005** y el ratio ha venido disminuyendo. Claramente, **la relación para el último bienio 2006 - 2008 es solamente de 0,52**.

Este aspecto puede apreciarse de manera cuantitativa, para el periodo 1990 – 2008, en el siguiente gráfico.

Gráfico 6. Tasa de variación anual del PIB y el empleo. 1990 – 2008



Fuente: Elaboración propia.

¿En estas circunstancias qué se puede hacer?, ¿Cuáles son las acciones relevantes para revertir antes esta tendencia y promover el empleo?, ¿Cómo salir antes de este escenario? Mientras se producen una serie de medidas en el ámbito económico-financiero y llega un repunte de la actividad que cambie el signo de la tendencia actual, son necesarias medidas directas y efectivas en el mercado laboral que mejoren la coyuntura.

Las **medidas a llevar a cabo** en un horizonte inmediato deben ir encaminadas a **dotar de un mayor protagonismo a las políticas activas de empleo**, lo cual **reduciría los periodos de transición en el desempleo, mejoraría la formación de los trabajadores** y, por tanto, la **empleabilidad** de éstos, e **impulsaría la búsqueda activa de empleo**. La consecuencia de estas medidas iría en la línea de **minimizar los efectos de la crisis, reducir el volumen de rentas que son afectadas por la pérdida de empleo, disminuir los costes y problemas sociales** derivados del desempleo y **evitar que reaparezcan unos elevados niveles de desempleo de larga duración**.

El *status quo* de 2008 tendría notables mejoras con medidas activas y eficaces que promuevan la intermediación laboral, la recolocación intersectorial y la formación ocupacional y continua.

Respecto a las medidas enfocadas a la intermediación laboral, **los SPE deberían considerar a las Agencias Privadas de Empleo (ETTs en España) como un colaborador clave** (eficiente y absolutamente gratuito para el trabajador), **que permitiría**, a través de una acción conjunta y liderada por el SPE, **impulsar y reforzar la gestión garantista de los recursos humanos**.

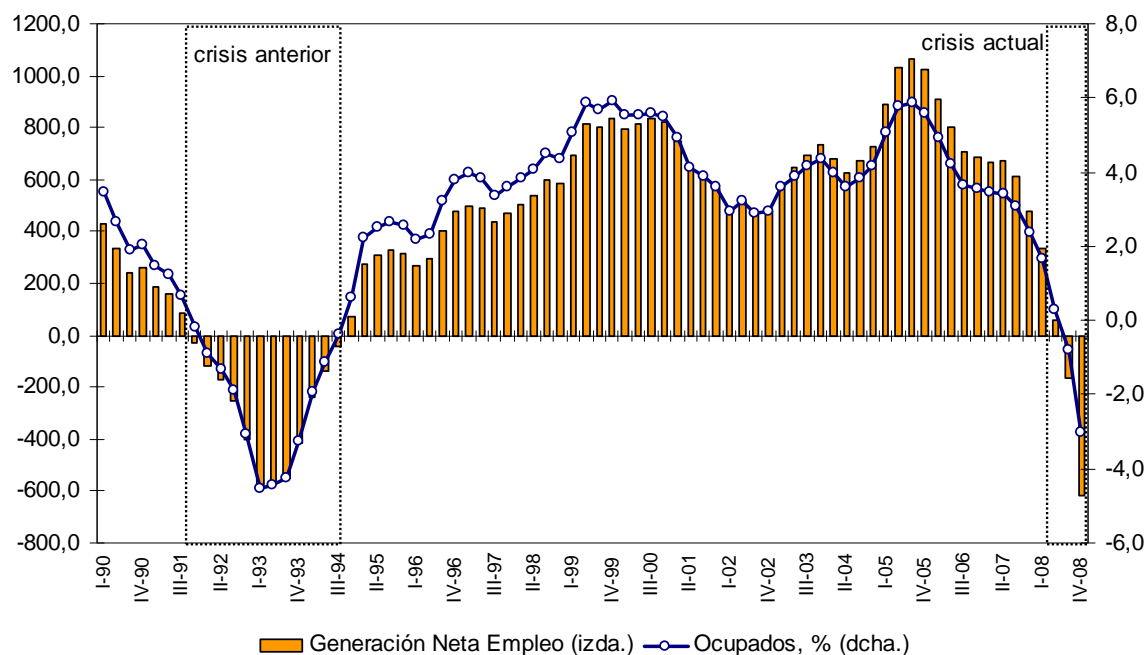
En estos momentos, además de la protección social a través de las prestaciones por desempleo, **es social y económicamente necesario activar al 100% la intensidad y la efectividad de la intermediación laboral** (orientación laboral, formación continua y ocupacional, asesoramiento profesional en RRHH a las empresas...), **utilizando así una infraestructura que no existía en la crisis de la primera mitad de los años noventa y que se constituye como uno de los elementos diferenciales**.

La intermediación llevada a cabo por las agencias privadas de empleo es una

gestión totalmente profesionalizada, regulada y contrastada².

Gráfico 7. Evolución del Empleo entre 1990 – 2008

Generación neta de empleos, serie trimestral, variación interanual



Fuente: Elaboración propia a partir de la EPA del INE y el Modelo Wharton-UAM.

² Véase página 11 del Informe "Resultados AGETT y Tendencia del Mercado Laboral", Recuadro 1. Las Agencias Privadas de Empleo en colaboración con los SPE.
http://www.agett.com/servicio/informes/AddendaAGETT_Sep08.pdf

Cuadro 4. Resumen del mercado laboral en cifras

	IV-08	III-08	II-08	I-08	2008	2007	2006	2005
Población de 16 años y más	38.356,50	38.270,70	38.161,50	38.042,70	38.207,85	37.662,9	37.008,0	36.416,0
Población activa (en miles)	23.064,70	22.945,10	22.806,70	22.576,50	22.848,3	22.189,9	21.584,8	20.885,8
Tasa de actividad	60,1%	60,0%	59,8%	59,3%	59,8%	58,9%	58,3%	57,4%
Ocupados	19.856,80	20.346,30	20.425,10	20.402,30	20.257,6	20.356,0	19.747,7	18.973,2
Tasa de ocupación	51,8%	53,2%	53,3%	53,6%	53,0%	54,0%	53,4%	52,1%
Parados	3.207,90	2.598,80	2.381,50	2.174,20	2.590,6	1.833,9	1.837,1	1.912,6
Tasa de paro	13,9%	11,3%	10,4%	9,6%	11,3%	8,3%	8,5%	9,2%
Asalariados (en miles)	16.308,20	16.746,2	16.853,0	16.817,4	16.681,2	16.760,0	16.208,1	15.502,0
Tasa de asalarización	82,1%	82,3%	82,5%	82,4%	82,3%	82,3%	82,1%	81,7%
Asal. Contrato indefinido	11.753,9	11.801,4	11.900,5	11.747,1	11.800,7	11.453,1	10.691,4	10.333,1
Asal. Contrato temporal	4.554,3	4.944,7	4.952,5	5.070,3	4.880,5	5.306,9	5.516,7	5.168,9
Tasa de temporalidad	27,9%	29,5%	29,4%	30,1%	29,2%	31,7%	34,0%	33,3%
Sector de actividad (% Ocupados)								
Agrario	4,3%	4,2%	4,3%	4,5%	4,3%	4,5%	4,8%	5,3%
Industria	15,4%	15,9%	16,0%	16,4%	15,9%	16,0%	16,7%	17,5%
Construcción	10,8%	11,6%	12,2%	12,8%	11,9%	13,3%	12,9%	12,6%
Servicio	69,5%	68,3%	67,4%	66,3%	67,9%	66,2%	65,7%	65,9%
Tasa parcialidad total	12,5%	11,4%	12,0%	12,0%	12,0%	11,8%	12,0%	12,4%
ocupados a tiempo parcial	2.479,00	2.323,90	2.449,20	2.449,90	2.425,50	2.398,7	2.361,3	2.346,9
ocupados a tiempo completo	17.377,80	18.022,40	17.975,90	17.952,40	17.832,13	17.957,3	17.386,4	16.626,3
	<i>(cifras en No. de contratos)</i>				<i>(cifras en No. de contratos)</i>			
Contratos registrados (INEM)	IV-08	III-08	II-08	I-08	2008	2007	2006	2005
	3.865.002	4.178.000	4.263.929	4.294.306	16.601.237	18.622.108	18.526.772	17.164.965
Indefinidos	412.413	431.428	507.733	551.031	1.902.605	2.220.384	2.177.245	1.542.838
Temporales (1)	3.452.589	3.746.572	3.756.196	3.743.275	14.698.632	16.401.724	16.349.527	15.622.127
Registrados en las ETTs (2)	497.196	582.908	596.112	586.620	2.262.836	2.714.616	2.601.016	2.295.056
Otros registrados	2.955.393	3.163.664	3.160.084	3.156.655	12.435.796	13.687.108	13.748.511	13.327.071
AGETT (3)	209.888	257.497	276.284	273.407	1.017.076	1.274.776	1.193.128	1.117.106
Cuota sector ETTs (% ETTs /C. Temporales) =((2)/(1))	14,4	15,6	15,9	15,7	15,4	16,6	15,9	14,7
Cuota AGETT								
% / C. Temporales =((3)/(1))	6,1	6,9	7,4	7,3	6,9	7,8	7,3	7,2
% /Total sector ETTs =((3)/(2))	42,2	44,2	46,3	46,6	44,8	47,0	45,9	48,7
Sector de Actividad (AGETT) (% / temporales AGETT)								
Agrario	1,5%	1,7%	1,4%	1,1%	1,4%	1,5%	2,5%	1,7%
Industria	20,3%	35,1%	33,8%	38,2%	31,8%	31,4%	35,9%	35,8%
Construcción	5,3%	1,2%	1,3%	1,3%	2,3%	4,5%	1,9%	1,6%
Servicios	70,8%	59,5%	61,3%	57,1%	62,2%	60,2%	57,2%	58,3%
No clasificables	2,1%	2,4%	2,1%	2,4%	2,3%	2,4%	2,5%	2,6%

Fuente: INE (EPA) y AGETT.

Fuente: Elaboración propia a partir de cifras de la EPA del INE.

Comentario: Actualmente, al 4ºT-2008 el número de activos en España es de 23,0 millones de personas, lo que supone una tasa de actividad del 60,1%. Los ocupados son 19,9 millones con una tasa de ocupación del 51,8% y los parados 3,2 millones lo que supone una tasa de paro de 13,9%.

La tasa de temporalidad, de parcialidad y el dinamismo de los contratos se analizan en los siguientes epígrafes.

3.2.1. Dinamicidad global de los contratos

El cambio importante y de ciclo detectado en la EPA del 4ºT-2007 por el incremento de la tasa de paro, después de estar en mínimos históricos durante casi dos años, vino de la mano de un menor volumen de contratos detectado con los datos del INEM a principios del año.

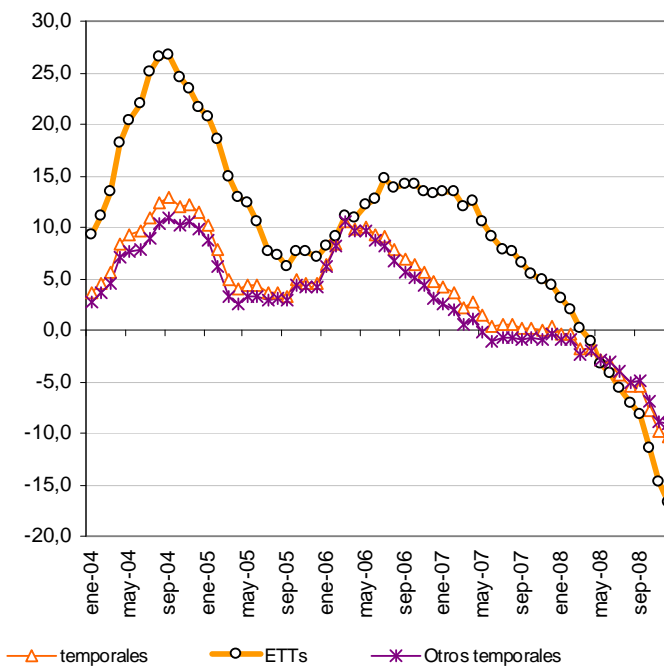
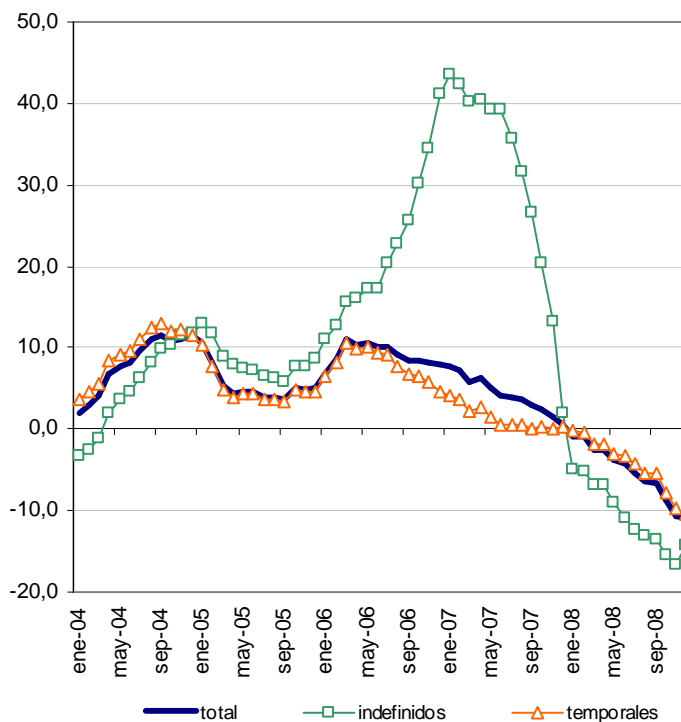
A lo largo del año 2008 la dinámica conjunta de las contrataciones ha tenido un comportamiento muy negativo, del -10,9%, y todavía está por alcanzar su punto de inflexión en 2009 (en 2007 la dinámica fue del 0,5% en promedio anual).

Conforme a los datos disponibles del INEM (véase tablas 4 y 5 del anexo estadístico), la evolución de los contratos indefinidos y temporales, en promedio 2008, se produce en la misma dirección, con una disminución de -14,3% y -10,4%, respectivamente. **La contratación de carácter indefinido ha liderado la tendencia bajista. La evolución de la contratación temporal está claramente definida por el peso de aquellos contratos no gestionados por ETTs**, que representan el 84,6% de las contrataciones en esta modalidad. Estos crecimientos afectan de manera ponderada al total según el peso relativo de cada tipo de contratación: un 88,5% en el caso de los temporales y 11,5% para los indefinidos; por lo que determina una variación anual del -10,9%.

A pesar de que el decrecimiento de la contratación indefinida ha sido más intenso que la temporal durante el segundo semestre del año, el peso de las contrataciones temporales se ha incrementado en 0,4 puntos porcentuales (pasando de representar el 88,1% de los contratos en 2007, al 88,5% en 2008).

Para evitar, en cierta medida, un abuso de la temporalidad, deberían establecerse acciones para garantizar la causalidad de las contrataciones temporales. Por su parte, **el sector de las ETTs (agencias privadas de empleo en Europa) debería tener mayores cuotas de corresponsabilidad en el mercado laboral**, especialmente aquellas que demuestren altos estándares de calidad profesional, con plenas garantías para la sociedad en su conjunto, y con plena gratuidad, como viene siendo desde 1999, para los trabajadores. Además, **su mayor implantación permitiría adoptar unos mayores niveles de flexiseguridad** (flexibilidad y seguridad tanto para empresas como para trabajadores, es decir, en el conjunto del mercado laboral).

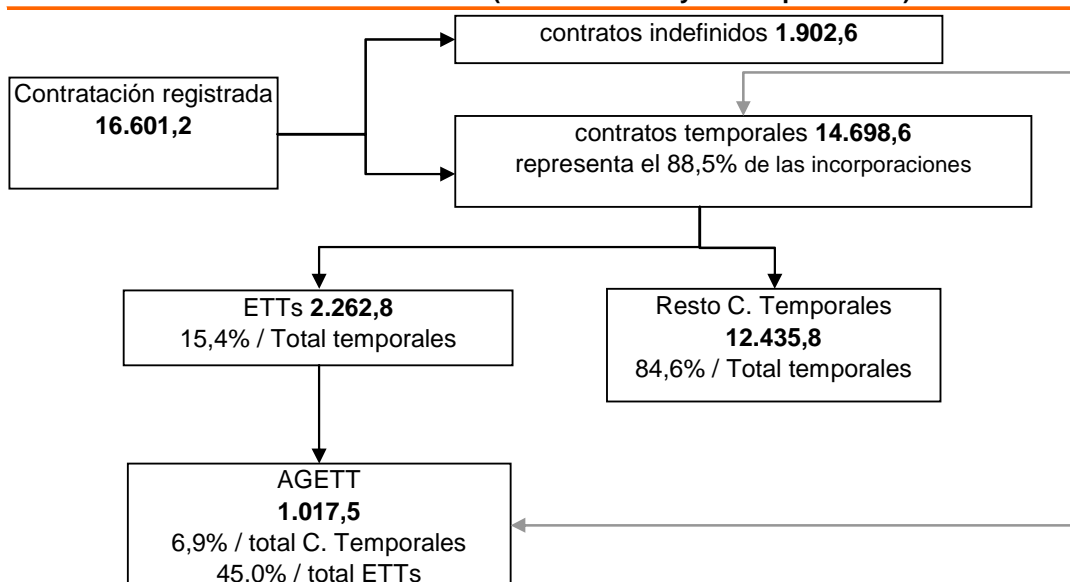
Gráfico 8. Evolución tendencial de los Contratos.
Variación interanual del acumulado de 12-meses



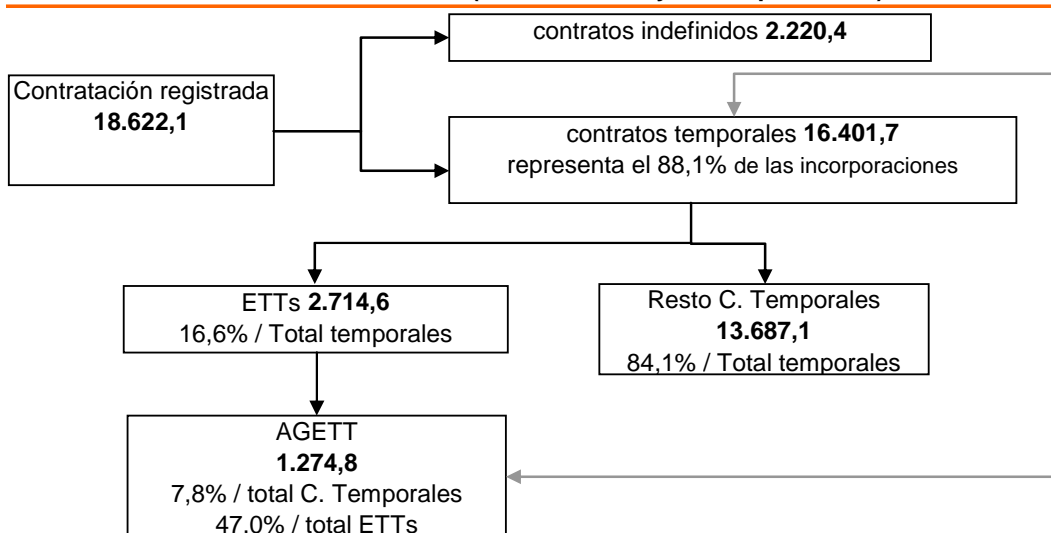
Fuente: Elaboración propia con cifras a partir de INEM.

**Esquema 1. Esquema general del mercado a
Diciembre de 2008 y Diciembre de 2007**

Cifras Acumuladas a Diciembre 2008 (cifras en miles y tantos por ciento)



Cifras Acumuladas a Diciembre 2007 (cifras en miles y tantos por ciento)



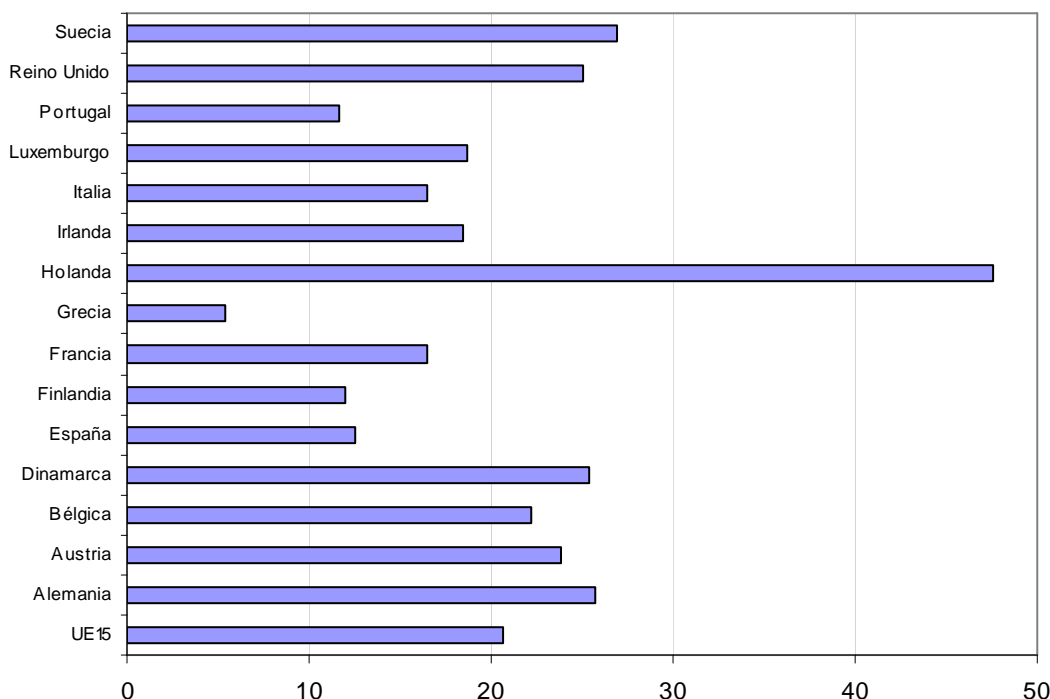
Fuente: Elaboración propia con base en INE, INEM y AGETT.

3.2.2. Tasas de asalarización y de parcialidad

La media anual de 2008 alcanza un nivel de 11.800.700 personas como asalariados con contrato indefinido y 4.880.500 personas con contrato temporal. En conjunto, 16.681.200 asalariados, que representan una tasa de asalarización del 82,3% respecto al total de empleo.

La tasa de parcialidad en los contratos temporales (19,5%) es mayor que en los contratos indefinidos (9,4%), lo que podría ser sinónimo de una mejor conciliación de la jornada de trabajo y la vida personal y familiar, algo que es buscado desde los vecinos países de la UE. Actualmente, en la UE15 es de 20,7% y en España es de 12,3% (12,5% para la medición Eurostat del 4ºT-08). En el caso de los contratos de las ETTs españolas es del 25,8%. (Véase referencia al epígrafe sobre contratación temporal desde el sector de ETTs).

Gráfico 9. Tasa de parcialidad de la UE. 2008



Fuente: Elaboración propia a partir de Eurostat, 3ºT y 4ºT de 2008. *Data in focus y online database.*

3.2.3. Tasa de temporalidad

La tasa de temporalidad media en 2008 es del 29,2%. Se trata de uno de los indicadores más negativos del mercado laboral español, muy por encima de los niveles europeos medios (UE15) del 14,5% (véanse cuadros N° 2A y 2B).

Aunque, si no hablamos en términos de posicionamiento sino en términos de evolución, este cálculo sería favorable al comportamiento de **la tasa de temporalidad española con una fuerte reducción** (-2,4 puntos porcentuales) en 2008. Similar magnitud a la observada en 2007.

Ahora bien, ¿cuál es el trasfondo de estas variaciones tan bruscas?, ¿son totalmente positivas? En condiciones como las actuales, de recesión de la economía nacional, la tasa de temporalidad es un mal menor. La tasa de la temporalidad se ha reducido por una pérdida de puestos de trabajo de carácter temporal, que son los primeros que han recibido el ajuste de la crisis. Estamos ante una **reducción casual de la temporalidad, siendo esta causa muy diferente a la creación de empleo indefinido, que sería lo óptimo.**

Dicha tasa debería seguir reduciéndose progresivamente en los años siguientes, derivado de un efecto seguimiento (inspecciones de trabajo) y una mayor penetración de las empresas de trabajo temporal – agencias privadas de empleo en Europa –, siendo éstas las auténticas gestoras de la temporalidad causal, además de un puente hacia el empleo estable en los tiempos modernos. **Mientras esto no se produzca, solo estamos ante reducciones circunstanciales y coyunturales de la temporalidad**, que no vienen acompañadas de estabilidad en el empleo ni mejoras en el grado de empleabilidad de los trabajadores que les asegure periodos cortos de desempleo en caso de darse tal situación.

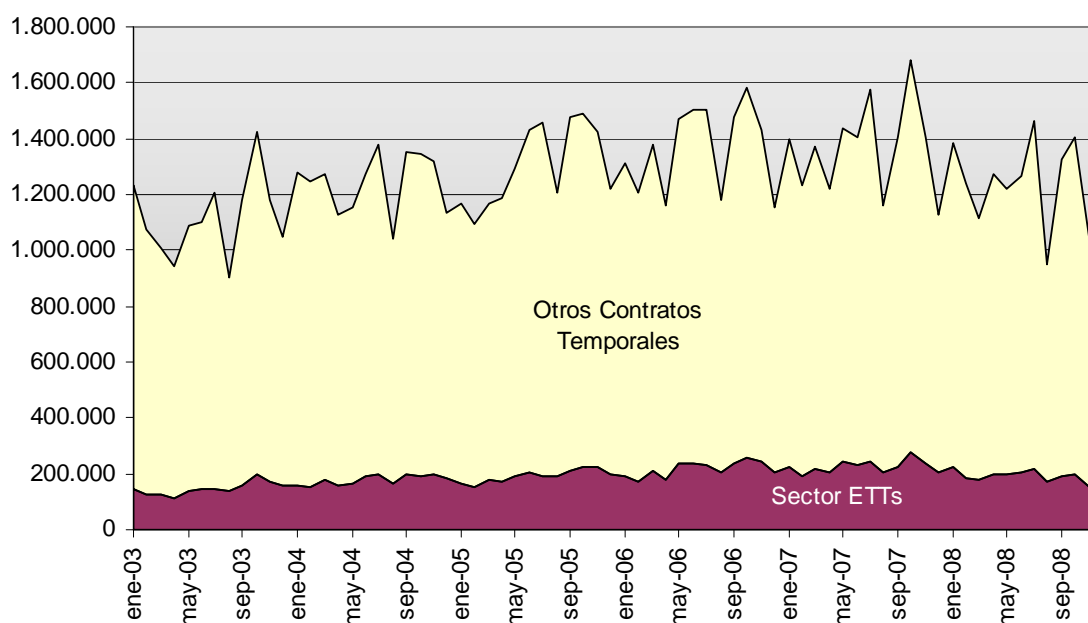
Como puede verse en el gráfico N° 10, queda claro que **la elevada tasa de temporalidad española es completamente ajena a la actividad de las ETTs**. Éstas gestionan de forma ágil y eficaz una parte de esa temporalidad (alrededor del 16%) y **su gestión** (modelo de ‘flexiseguridad’) **fomenta la reducción de la rigidez**³

³ Recientemente se ha difundido el informe anual *Doing Business 2009* elaborado por el Banco Mundial. En este informe, de carácter internacional, el componente de empleo de España aparece en la posición 160º del ranking cuando el país se posiciona en el lugar 49º. Realmente, un análisis detallado del *benchmarking* sugiere que España suspende en material laboral.

del mercado laboral, canaliza eficazmente la información de oferta y demanda, crea puestos de trabajo y es un puente eficaz para el empleo estable.

Esto mismo, mayor gestión laboral de las ETTs y menor tasa de temporalidad, se contrasta tanto por sectores como por regiones españolas. (Véase detalles en la Tabla 7 del Anexo estadístico, la cual se elabora por el INE, bajo petición, como una segunda explotación de la EPA).

Gráfico 10. Evolución de la contratación de carácter temporal Registrado por ETTs y de Otros.



Fuente: Elaboración propia con base en INEM.

En resumen, el sector de ETTs sigue esperando una ventana de colaboración con los Servicios Públicos de Empleo, la armonización con sus análogos europeos⁴ y el cambio normativo para implementar el nuevo modelo de Agencia Privada de Empleo (vigente en doce de los 16 países contando a la UE15 más Noruega).

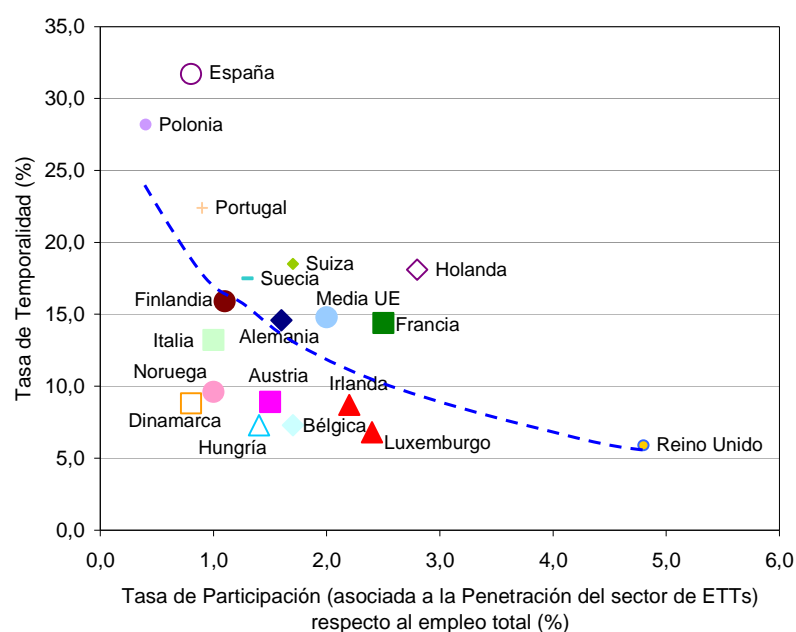
⁴ Véase Cuadro 8. del informe anual AGETT de Marzo de 2008 que resume Áreas principales de regulación (2007) y comparativa europea del funcionamiento de las ETTs

La experiencia europea nos ilustra (gráfico N° 11) que un mayor rol de estas empresas fomenta la transparencia de la verdadera causalidad de los contratos temporales, ajustando la tasa de temporalidad. La mencionada relación inversa entre temporalidad y penetración de las ETTs es una realidad: a mayor relevancia y gestión de personal con estándares de calidad, menor es la tasa de temporalidad.

Actualmente, en el caso español, la participación del sector de ETTs sobre el total del empleo a tiempo completo es del 0,8% (Fuente EUROCIETT con datos de 2007) y la temporalidad anual es del 31,7% (Eurostat, Media 2007). Sin embargo, para la UE15 estos valores son del 2,0% y 14,8%, respectivamente.

En conclusión, a la luz de la referencia europea y de los resultados regionales y sectoriales del caso español (comentados en otras ocasiones y disponibles en las Notas de Alerta Mensuales http://www.agett.com/servicio_notas.asp), **se hace necesaria la reconversión de las ETTs en Agencias Privadas de Empleo en el mercado laboral español** (para que puedan gestionar no sólo contratación temporal sino también indefinida, hacer formación y selección) **para reducir la temporalidad acausal y mejorar la estabilidad y seguridad laboral en sintonía con una política de flexiseguridad.**

Gráfico 11. Relación de la Tasa de Temporalidad y la Tasa de Participación en el mercado del sector de ETTs



Fuente: Elaboración propia con base en los datos del Cuadro 2. EUROSTAT y EUROCIETT.

3.3. Contratación indefinida

Durante el año 2008 los asalariados con contrato indefinido se han visto menos perjudicados que aquellos con otro tipo de relación contractual. El número de asalariados con contrato indefinido sube en 347.600 (en el periodo anterior lo hacía en 761.800 asalariados) y se sitúa en 11.800.700 (datos EPA en media anual).

Las regiones más favorecidas son cuatro, que representan el 68,6% de los nuevos asalariados de 2008: Cataluña, Madrid, Comunidad Valenciana y Andalucía.

Cuadro 5. Asalariados, contrato indefinido, por Comunidad Autónoma
(expresado en miles de personas y porcentaje)

	2007	2008	Estructura %	Variación	Tasa de variación, %
Total Nacional	11.453,2	11.800,7	100,0%	347,6	3,0%
Andalucía	1.460,2	1.528,5	12,7%	68,3	4,7%
Aragón	361,2	373,4	3,2%	12,2	3,4%
Asturias	241,6	261,8	2,1%	20,2	8,4%
Baleares (Illes)	295,7	296,6	2,6%	0,9	0,3%
Canarias	491,2	493,4	4,3%	2,2	0,4%
Cantabria	148,2	151,5	1,3%	3,3	2,2%
Castilla y León	607,6	613,5	5,3%	5,9	1,0%
Castilla - La Mancha	439,5	454,9	3,8%	15,4	3,5%
Cataluña	2.238,3	2.292,9	19,5%	54,5	2,4%
Comunidad Valenciana	1.200,7	1.245,1	10,5%	44,4	3,7%
Extremadura	190,1	200,2	1,7%	10,2	5,3%
Galicia	632,9	640,1	5,5%	7,2	1,1%
Madrid	1.977,0	2.048,1	17,3%	71,1	3,6%
Murcia	315,1	326,0	2,8%	11,0	3,5%
Navarra	169,9	174,7	1,5%	4,8	2,8%
País Vasco	570,4	582,9	5,0%	12,6	2,2%
Rioja (La)	86,1	90,3	0,8%	4,2	4,8%
Ceuta	14,0	14,1	0,1%	0,1	0,7%
Melilla	13,6	12,8	0,1%	-0,9	-6,3%

Fuente: Elaboración propia con base a la EPA (INE) disponible online.

Nota: Los resultados de Ceuta y Melilla deben tomarse con precaución porque pueden estar afectados por grandes errores de muestreo.

En el Servicio Público de Empleo Estatal (SPEE) se registraron 1.902.605 contratos indefinidos, con un descenso del -10,9% respecto al flujo anual de contrataciones del año anterior (2.220.384). El dinamismo de dichas contrataciones fue del 2% en 2007 y del 41% en 2006.

Según la tipología de los contratos indefinidos, se desaceleran con mayor intensidad los de fomento del empleo (-25,1%) y los realizados con minusválidos (-20,3%), mientras que los temporales convertidos (-13,6%) y los ordinarios (-11,5%) se desaceleran menos que la media (-14,3%).

Por tanto, combinando la información de las dos fuentes (asalariados EPA y contratos SPEE), se observa que la creación de empleo indefinido se resiente de forma importante en esta fase recesiva y el proceso se acelera en los dos últimos trimestres del año, especialmente más negativo en las contrataciones.

Datos acumulados 2008

	Indefinidos	Ordinarios	Fomento del Empleo	Minusválidos	Convertidos
Contratos	1.902.605	876.094	236.380	10.431	779.700
Tasa de Variación	-14,3%	-11,5%	-25,1%	-20,3%	-13,6%
Var. Absoluta	-317.779	-113.495	-79.109	-2.665	-122.510

Datos acumulados 2007

Contratos	2.220.384	989.589	315.489	13.096	902.210
-----------	-----------	---------	---------	--------	---------

Fuente: Elaboración propia con base en INEM.

3.3.1. La conversión de contratos temporales en indefinidos

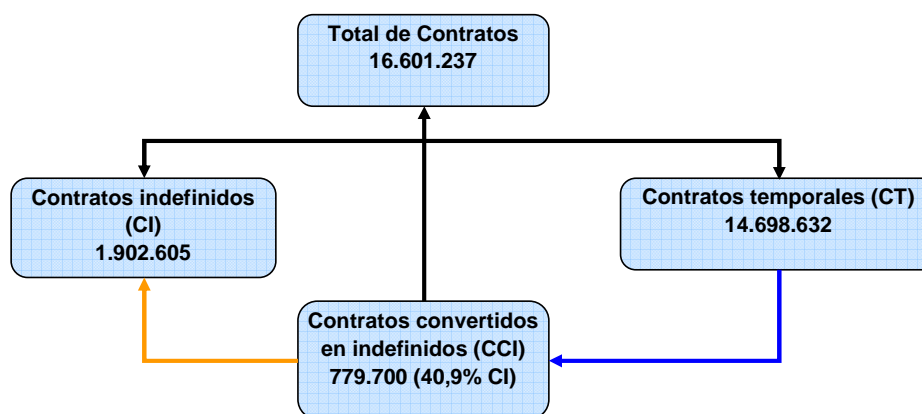
Del total de contratos a nivel nacional, un 4,7% proviene de los convertidos en indefinidos (779.700), los cuales representan un 40,9% dentro de la categoría de los indefinidos. En un año normal como 2005, representaron el 45% dentro de la categoría de indefinidos y en el año 2006 - de manera excepcional - alcanzaron el 52,8%. En 2007, este peso relativo fue del 40,6%.

Entre octubre de 2006 y enero de 2007 las conversiones tuvieron su punto álgido debido a las bonificaciones establecidas en la reforma laboral de 2006 (véase gráfico 13). En cualquier caso, **este proceso de conversiones significa una mayor estabilidad en las contrataciones, independientemente de que lleve aparejada o no una bonificación.** Además de lo positivo del proceso, este tipo de contrataciones no se han visto tan perjudicadas como que el resto de tipología de contratos indefinidos, exceptuando los ordinarios, tal y como se comentaba anteriormente.

En 2008, los contratos líderes en conversiones –por su volumen– son los eventuales por circunstancias de la producción, representando más del 73% de los contratos convertidos en indefinidos.

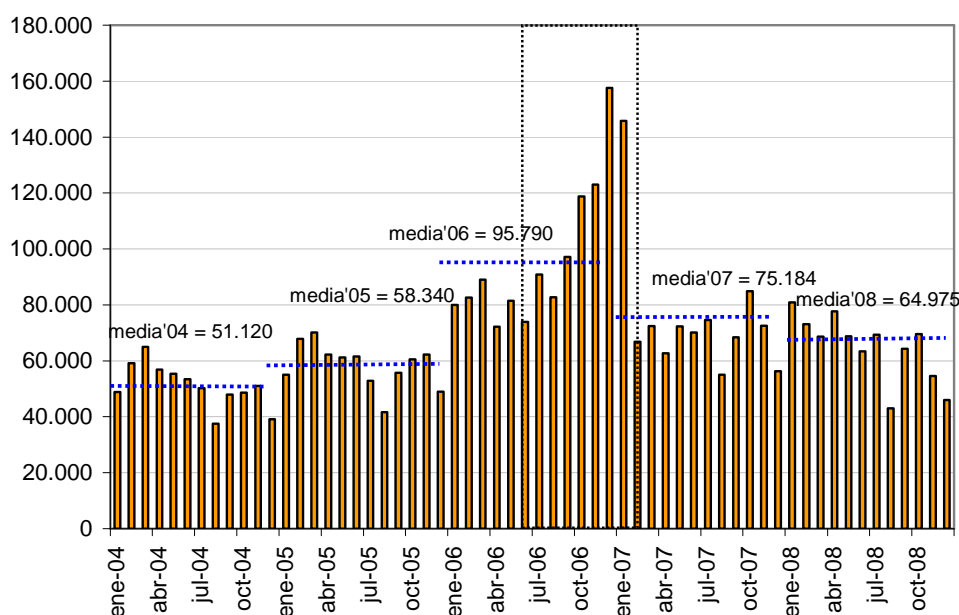
Según las modalidades de contratos temporales, son la modalidad de contratos en prácticas, los temporales de minusválidos y los de sustitución, los que tienen una mayor tasa de potencialidad de conversión⁵.

Gráfico 12. Estructura de los contratos y su Conversión a Indefinidos



Fuente: INEM. Datos del acumulado a Diciembre de 2008.

Gráfico 13. Efecto de la transformación en indefinidos de los contratos temporales.



Fuente: Elaboración propia con base en INEM.

⁵ Para mayores detalles puede consultarse la Nota mensual http://www.agett.com/servicio/notas/NA_2006_034.pdf . Pág.2. Tabla 1.

3.4. Contratación temporal.

El número de asalariados con contrato temporal disminuyó su ritmo de crecimiento en 2008 en un -8%, siendo esta contracción de 426.500 asalariados. Su acumulado se sitúa en 4.880.500 (datos EPA en media anual).

Las regiones en las que se presentan las variaciones relativas más destacadas y negativas son seis: Canarias, Cataluña, Andalucía, La Rioja, Murcia y Castilla-La Mancha. En términos absolutos, representan el 68,8% de la disminución conjunta.

Cuadro 6. Asalariados, contrato temporal, por Comunidad Autónoma

(expresado en miles de personas y porcentaje)

	2007	2008	Estructura %	Variación	Tasa de Variación , %
Total Nacional	5.306,9	4.880,5	100,0%	-426,5	-8,0%
Andalucía	1.185,8	1.056,3	22,3%	-129,5	-10,9%
Aragón	137,6	127,5	2,6%	-10,1	-7,3%
Asturias	104,7	99,7	2,0%	-5,1	-4,8%
Balears (Illes)	120,4	118,5	2,3%	-1,9	-1,6%
Canarias	297,5	251,5	5,6%	-46,1	-15,5%
Cantabria	60,1	56,8	1,1%	-3,4	-5,6%
Castilla y León	228,1	214,1	4,3%	-14,0	-6,1%
Castilla - La Mancha	227,8	208,4	4,3%	-19,4	-8,5%
Cataluña	694,7	618,0	13,1%	-76,7	-11,0%
Comunidad Valenciana	625,4	590,4	11,8%	-35,0	-5,6%
Extremadura	133,0	123,3	2,5%	-9,8	-7,3%
Galicia	289,1	282,8	5,4%	-6,3	-2,2%
Madrid	662,6	623,0	12,5%	-39,6	-6,0%
Murcia	209,9	191,1	4,0%	-18,8	-8,9%
Navarra	65,0	60,8	1,2%	-4,3	-6,5%
País Vasco	223,0	218,3	4,2%	-4,7	-2,1%
Rioja (La)	28,8	26,0	0,5%	-2,8	-9,8%
Ceuta	6,7	7,6	0,1%	0,9	13,4%
Melilla	6,7	6,5	0,1%	-0,3	-3,7%

Fuente: Elaboración propia con base a la EPA (INE) disponible online.

Nota: Los resultados de Ceuta y Melilla deben tomarse con precaución porque pueden estar afectados por grandes errores de muestreo.

Los contratos temporales registrados en el SPEE se han reducido en 1.703.092 respecto al nivel de 2007 (16.401.724), con un balance total para 2008 de 14.698.632 contratos (un -10,4% respecto al año anterior).

Según la tipología de los contratos temporales, se desaceleran con mayor intensidad los de circunstancias de la producción (-13,5%) que los de obra o servicio (-9,7%). La única modalidad que presenta crecimientos es la de contratos temporales de interinidad, con un crecimiento del 2,9%.

Combinando la información del SPEE (contratos) y de la EPA (asalariados), se observa que la destrucción de empleo temporal en la fase recesiva ha sido visible desde principios de año.

En este sentido, se confirma el carácter anticipado respecto a la creación y destrucción de empleo que tienen los contratos temporales (generando señales adelantadas a la evolución del conjunto de las contrataciones).

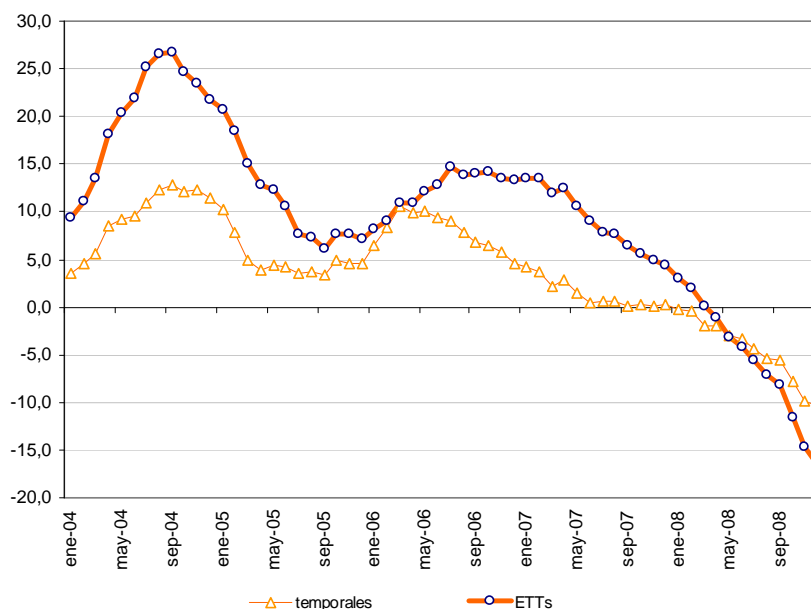
<u>Datos acumulados 2008</u>					
	Temporales	Obra o Servicio	Circunst. Producción	Interinidad	Otros
Contratos	14.698.632	6.197.272	6.639.433	1.535.265	326.662
Tasa de Variación	-10,4%	-9,7%	-13,5%	2,9%	-12,4%
Var. Absoluta	-1.703.092	-666.210	-1.033.948	43.494	-46.428
<u>Datos acumulados 2007</u>					
Contratos	16.401.724	6.863.482	7.673.381	1.491.771	373.090

Fuente: Elaboración propia con base en INEM.

3.5. Contratación temporal vía empresas de trabajo temporal (ETTs).

Durante 2008, el ritmo de la contratación a través de las ETTs ha descendido un 16,6% y coincide en la misma dirección que la media de los contratos temporales (-10,4%), con el consiguiente reflejo del mayor impacto de la crisis en este colectivo de contratos que, por su propia concepción, llegan a su término. (Véase gráfico 14).

**Gráfico 14. Evolución tendencial de los contratos.
Variación interanual del acumulado de 12 meses**



El objetivo del sector es, bajo criterios de calidad y profesionalidad, el aumento de su perfil socioeconómico en todas las actividades y funciones. Actualmente sólo gestionan, aproximadamente, el 16% de las contrataciones y un 0,8% del empleo total equivalente a tiempo completo. **El perfil de estas empresas debería corresponderse con su importancia en la media de los países europeos, es decir, su tasa de penetración sobre el total del empleo equivalente a tiempo completo debería estar en torno al 2%.** Estos razonamientos y una gran cantidad de ventajas para el mercado laboral, para el sistema y para el conjunto de la sociedad, se han expuesto anteriormente en el epígrafe 3.2.3. Las políticas de flexiseguridad apuestan por un mayor peso relativo de las Agencias Privadas de Empleo.

No obstante, al margen de este análisis estructural, en la fase recesiva actual (acelerada e intensa) todas las medidas son pocas para atender la problemática del desempleo. **El sector no tiene la solución sino que es parte de la solución.** Se trata de **colaborar al máximo posible en el mercado laboral como intermediadores garantistas y reconocidos por el Acuerdo Interconfederal para la Negociación Colectiva 2008 (ANC)**, en el cual se indica que “los convenios colectivos han de seguir avanzando en el fomento del uso adecuado de las

modalidades contractuales de forma tal que las necesidades permanentes de la empresa se atiendan con contratos indefinidos y las necesidades coyunturales, cuando existan, puedan atenderse con contratos temporales causales, directamente o a través de ETTs”.

Recientemente, este Servicio de Estudios ha analizado la relación entre el sector de ETTs y la tasa de empleo a nivel regional⁶. Entre los resultados más relevantes:

- ✦ **La mayor penetración de Agencias Privadas de Empleo (ETTs en España) es uno de los factores que determina mayores niveles y crecimiento del empleo, así como una mayor flexiseguridad.**
- ✦ **Siete de las diez regiones que tienen una tasa de empleo por encima de la media nacional (65,3%) presentan tasas de penetración de las ETTs superiores a la media (15,4%).**

⁶ Véase Nota mensual titulada “La mayor intermediación de las ETTs en Europa se corresponde con mayores tasas de empleo” y disponible en http://www.agett.com/servicio/notas/NAM_70_mar09.pdf

3.5.1. Contratos de ETTs por Comunidad Autónoma

A nivel autonómico, el dinamismo de las contrataciones a través de ETTs es dispar, oscilando, respecto a la media (-16,7%), entre el -30,8% registrado en Baleares y el -0,7% de Extremadura. Sin embargo, **hay un factor común en todas las regiones y es el signo negativo de la tasa de variación anual de las contrataciones.**

En el cuadro 7, puede observarse qué regiones están por encima de la media y han recibido un impacto mayor de la crisis y caída de contrataciones de trabajadores y, que regiones están por debajo o han sido menos afectadas.

Cuadro 7. Estructura y aportación de los contratos de ETTs en 2008.

	número de contratos en miles					Tasas de variación	Estructura	Aportación	Incidencia
	2004	2005	2006	2007	2008	08/07 (1)	contrts. ETTs (2)	contrts. ETTs (3)=(2)*(1)	contrts. ETTs
Total	2.139,6	2.289,9	2.600,9	2.714,6	2.262,4	-16,7%	100,0%	-16,7	100,0%
Andalucía	203,1	223,8	253,4	269,0	238,1	-11,5%	10,5%	-1,2	7,3%
Aragón	66,2	69,8	77,9	76,4	62,1	-18,7%	2,7%	-0,5	3,1%
Asturias	21,4	26,5	31,6	33,7	30,7	-8,9%	1,4%	-0,1	0,7%
Baleares	21,9	24,5	25,4	25,4	17,6	-30,8%	0,8%	-0,2	1,4%
Canarias	71,5	86,3	96,5	100,2	85,6	-14,5%	3,8%	-0,5	3,3%
Cantabria	23,3	28,3	29,9	35,1	27,4	-21,9%	1,2%	-0,3	1,6%
Castilla - La Mancha	58,0	69,5	88,7	95,7	80,9	-15,4%	3,6%	-0,6	3,3%
Castilla y León	111,2	120,1	134,1	140,8	130,0	-7,6%	5,7%	-0,4	2,6%
Cataluña	499,9	526,8	563,8	565,4	446,5	-21,0%	19,7%	-4,2	24,9%
Ceuta y Melilla	0,1	0,0	0,2	0,2	0,2	-7,5%	0,0%	0,0	0,0%
Comunidad Valenciana	263,0	263,3	304,1	334,2	269,9	-19,2%	11,9%	-2,3	13,8%
Extremadura	10,0	10,2	11,1	11,2	11,1	-0,7%	0,5%	0,0	0,0%
Galicia	84,8	87,9	102,9	112,8	99,0	-12,2%	4,4%	-0,5	3,2%
Madrid	395,0	422,9	465,8	464,0	368,1	-20,7%	16,3%	-3,4	20,2%
Murcia	78,3	90,8	148,5	164,9	155,9	-5,5%	6,9%	-0,4	2,3%
Navarra	36,6	41,5	49,4	55,2	47,4	-14,0%	2,1%	-0,3	1,8%
País Vasco	176,6	179,2	197,8	209,6	177,0	-15,5%	7,8%	-1,2	7,3%
Rioja (La)	18,8	18,5	19,7	21,0	14,7	-29,8%	0,7%	-0,2	1,2%

Fuente: Banco de datos de AGETT a partir de formularios del INEM.

Nota: Se excluyen los contratos gestionados en zona extranjera

Ajuste por desviaciones operativas (Σ regiones y el Total).

0,0 1,4% 0,0% 0,3 -2,1%

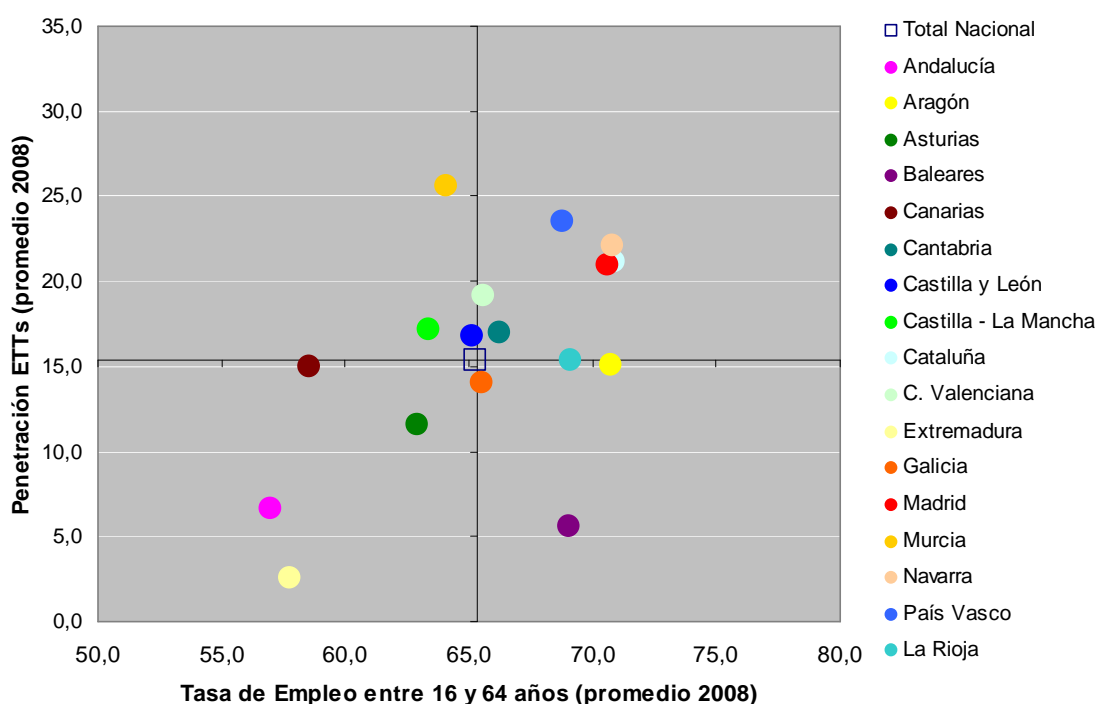
Con un deterioro más intenso que el del conjunto de la media nacional (-16,7% acumulado a diciembre) destacan Baleares, Cantabria, Cataluña, Comunidad Valenciana, La Rioja y Madrid. Aquellas que han tenido tasas negativas más pequeñas y que han sido menos afectadas durante 2008 en la pérdida de contrataciones son Asturias, Castilla y León, Extremadura y Murcia.

Las regiones con un peso más importante en cuanto a número de contrataciones del sector son cinco: Andalucía, Cataluña, Comunidad Valenciana, Madrid y País Vasco. Lo anterior significa que en cinco CC.AA. se concentra el 66,3% de las gestiones de las ETTs y aportan el 52,2% (2,28 puntos sobre 4,37 del total) del dinamismo operacional del año.

El sector español de ETTs tiene una amplia penetración regional que permitiría una buena estrategia de colaboración con los servicios públicos de empleo en materia de intermediación laboral. Esto permitiría alcanzar mayores tasas de empleo y mejorar la eficiencia a la hora de realizar el *matching* de necesidades entre empresas y trabajadores.

Para fortalecer este mensaje y línea de trabajo, es importante recurrir nuevamente (véase el apartado 3.5) a la Nota de Alerta Mensual de marzo del Servicio de Estudios de AGETT, que demuestra empíricamente la **relación positiva y relevante entre tasa de empleo regional y grado de penetración de las ETTs en el mercado laboral**. Es decir, una mayor cuota de ETTs aumenta la tasa de empleo de las regiones.

Gráfico 15. Tasa de empleo y penetración de ETTs (Promedio 2008).



Fuente: Elaboración propia.

3.5.2. Contratos de ETTs por mes y por tipo de jornada

La tendencia descendente de las contrataciones de las ETTs es clara. Pero mientras se encuentra la señal anticipada de cambio (punto de inflexión) y se consiguen recuperar ritmos de contratación positivos, no se debe perder de vista la estructura de su gestión.

Los contratos a tiempo parcial son una alternativa en tiempos de crisis, además de ser una opción óptima para dotar de flexibilidad a la economía y al mercado laboral. En algunos países europeos como Holanda es una práctica muy extendida, que permite optimizar al máximo el tiempo, incrementando la productividad de los trabajadores.

En el ámbito español, dicha jornada de dedicación a tiempo parcial en los primeros tramos de edad (de 17 a 24 años) es del orden del 34%. El objetivo en la mayor parte de las ocasiones es compatibilizar la experiencia laboral con otras tareas formativas. La tasa de parcialidad de dicho tramo de edad está, además, muy por encima de la tasa media de parcialidad de las ETTs en 2008 (25,8%), siendo del 22,9% para los hombres y del 29,5% para las mujeres.

Aunque predomina la jornada a tiempo completo (74,2%), **la jornada a tiempo parcial de las ETTs españolas (25,8%) es, en cualquier caso, superior a la tasa media del conjunto de las contrataciones a nivel nacional (12,3%) y a la propia tasa de referencia europea (20,7%).** Este aspecto se considera relevante en línea con la conciliación de la vida familiar y profesional. En la tabla 3 del Anexo estadístico se ofrecen los datos de parcialidad del mercado laboral español para asalariados indefinidos (9,4%) y asalariados con contrato temporal (19,5%).

Cuadro 8. Contratación laboral de las Empresas de Trabajo Temporal (ETTs). Totales por mes y por tipo de jornada.

Duración determinada		Total	Tiempo Completo	%	Tiempo Parcial	%
	2005	2.289.972	1.668.348	72,9%	621.624	27,1%
	2006	2.601.002	1.931.345	74,3%	669.657	25,7%
	2007	2.714.584	2.040.015	75,2%	674.569	24,8%
	2008	2.262.829	1.677.947	74,2%	584.882	25,8%
2006	Ene	190.915	144.529		46.386	
	Feb	361.169	269.922		91.247	
	Mar	573.716	426.903		146.813	
	Abr	752.247	559.471		192.776	
	May	989.993	732.361		257.632	
	Jun	1.225.298	904.049		321.249	
	Jul	1.458.893	1.082.464		376.429	
	Ago	1.660.103	1.240.467		419.636	
	Sep	1.894.425	1.418.341		476.084	
	Oct	2.154.337	1.607.916		546.421	
	Nov	2.395.884	1.784.183		611.701	
	Dic	2.601.002	1.931.345		669.657	
2007	Ene	225.341	174.714		50.627	
	Feb	415.250	317.877		97.373	
	Mar	635.240	480.908		154.332	
	Abr	839.402	635.284		204.118	
	May	1.085.740	816.847		268.893	
	Jun	1.318.639	989.548		329.091	
	Jul	1.564.710	1.177.341		387.369	
	Ago	1.771.367	1.340.508		430.859	
	Sep	1.996.844	1.513.757		483.087	
	Oct	2.271.822	1.716.453		555.369	
	Nov	2.511.757	1.893.216		618.541	
	Dic	2.714.584	2.040.015		674.569	
2008	Ene	225.427	174.785		50.642	
	Feb	407.478	311.652		95.826	
	Mar	586.618	447.089		139.529	
	Abr	783.759	593.214		190.545	
	May	979.000	736.326		242.674	
	Jun	1.182.729	885.339		297.390	
	Jul	1.401.593	1.050.423		351.170	
	Ago	1.571.488	1.184.767		386.721	
	Sep	1.765.633	1.329.685		435.948	
	Oct	1.963.137	1.470.068		493.069	
	Nov	2.114.034	1.576.209		537.825	
	Dic	2.262.829	1.677.947		584.882	

Fuente: Banco de datos de AGETT a partir de formularios del INEM.

Nota: Los datos ETTs no incluyen contratos formativos.

3.5.3. Contratos de ETTs por grupo de edad y modalidad

Los contratos de las ETTs presentan un mayor énfasis relativo en los grupos de población más desfavorecidos: mujeres, jóvenes y personas mayores de 45 años.

El 26,4% de los contratos efectuados a través de ETTs se realizan con personas de 17 a 24 años, y un 15,9% con las personas de 39 años en adelante.

El reparto por sectores también sigue una tendencia similar a otros años. **Destacan los contratos en el sector servicios e industria dentro de las modalidades por “obra o servicio” y por “circunstancias de la producción”**, que suponen un 43,4% y 51,5%, respectivamente del total.

La distribución de los contratos dentro de cada modalidad también es bastante uniforme entre los diferentes tramos de edad. Por ejemplo, la modalidad de obra o servicio tiene un rango de porcentajes del 40,1% al 50%.

Respecto al total y considerando las columnas de tramos de edad, destaca un **mayor nivel de contratos por interinidad en el tramo de edad de 25 y 29 años**, los cuáles alcanzan en esta categoría el 6,8% del total de contratos en estas mismas edades.

Asimismo, **se registra un mayor porcentaje (54,7%) de jóvenes de entre 18 y 24 años contratados por circunstancias de la producción respecto al total de otras edades en esta categoría**; y un porcentaje de jóvenes contratados por obra o servicio en el tramo de menores de 18 años respecto al total de otras edades en esta categoría que llega al 50% (cuadro 9).

Cuadro 9. Contratación Laboral de las Empresas de Trabajo Temporal (ETTs). Totales por mes y por tipo de jornada.

		Enero-Diciembre						
		Total	2008					
			<=17	>17<=24	>24<=29	>29<=39	>39<=44	>=45
		expresado en años de la persona						
		2.262.836	14.924	685.886	492.163	655.810	192.795	221.251
		87,0%	0,6%	26,4%	18,9%	25,2%	7,4%	8,5%
Tiempo Completo (TC)		1.677.947	8.895	455.229	376.834	521.653	149.633	165.703
	TC/Total (%)	74,2%	59,6%	66,4%	76,6%	79,5%	77,6%	74,9%
Tiempo Parcial (TP)		584.882	6.029	230.657	115.329	134.157	43.162	55.548
	TP/Total (%)	25,8%	40,4%	33,6%	23,4%	20,5%	22,4%	25,1%
Obra o servicio	TC	771.462	4.902	188.808	168.475	257.351	71.655	80.271
	TP	211.025	2.565	86.363	42.313	46.539	14.737	18.508
	Total	982.487	7.467	275.171	210.788	303.890	86.392	98.779
	Obra o serv./							
	Total (%)	43,4%	50,0%	40,1%	42,8%	46,3%	44,8%	44,6%
Circunstancias	TC	812.919	3.824	236.762	178.639	241.535	72.666	79.493
	TP	352.544	3.354	138.341	69.110	81.995	26.144	33.600
	Total	1.165.463	7.178	375.103	247.749	323.530	98.810	113.093
	CP/Total (%)	51,5%	48,1%	54,7%	50,3%	49,3%	51,3%	51,1%
Interinidad	TC	93.510	168	29.650	29.698	22.753	5.309	5.932
	TP	21.312	110	5.953	3.906	5.623	2.281	3.439
	Total	114.822	278	35.603	33.604	28.376	7.590	9.371
	Interinidad/							
	Total (%)	5,1%	1,9%	5,2%	6,8%	4,3%	3,9%	4,2%
Otros *	TC	56	1	9	22	14	3	7
	TP	1	0	0	0	0	0	1
	Total	57	1	9	22	14	3	8
	Otros/Total (%)	0,0%	0,0%	0,0%	0,0%	0,0%	0,0%	0,0%

* incluye 7 contratos formativos

Fuente: Banco de datos de AGETT a partir de INEM.

Nota: Otros se compone de jubilacion, relevo, insercion, discapacitados y otros.

3.5.4. La Formación de los trabajadores por las ETTs en 2008

El principal vector de integración laboral de las ETTs es la apuesta firme por la formación. En el año 2008 el sector dio formación a 18.861 trabajadores (52,4% a mujeres y 51% a jóvenes, en todos los niveles de estudios: primario, medio y superior).

El principal vector de integración laboral de las ETTs, además de su avanzada profesionalidad como gestores de empleo, es la apuesta firme por la formación de los trabajadores.

En el año 2008, el sector de las ETTs, además de invertir el 1,25% de la masa salarial en la formación de sus trabajadores –único sector obligado por ley a hacerlo-, dio formación, a través de los planes de formación continua, a 18.861 trabajadores.

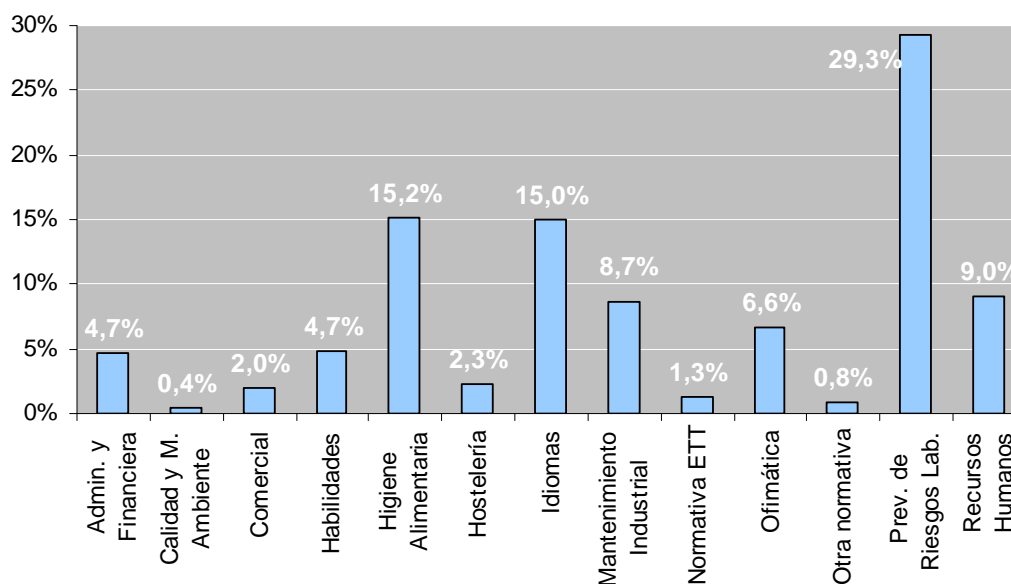
Destacan las áreas de **prevención de riesgos laborales** (siendo cursadas por el 29,3% de los alumnos), **higiene alimentaria** (15,2%), **idiomas** (15%) y **recursos humanos** (9%), como las más representativas del total de la formación impartida.

Según género, **el 52,4% de los trabajadores formados por el sector de las ETTs fueron mujeres** (11.804), frente a los 7.057 varones. Además, **más del 50% de los cursos se impartieron a jóvenes, impulsando así su nivel de empleabilidad** a través de la formación.

En cuanto al nivel de estudios, el 39,6% de los cursos se correspondieron con cursos formativos de nivel primario, el 50,2% de nivel medio y el 10,3% restante se correspondió con ciclos formativos de nivel superior.

Por tanto, una mayor corresponsabilidad de las ETTs en el mercado laboral español promovería una mayor cultura de la formación y, por tanto, un mayor grado de empleabilidad, contribuyendo directamente a generar mayores niveles de competitividad, además de unos niveles de empleo más elevados y acordes con los países europeos.

Gráfico 16. Áreas de formación de los trabajadores de ETTs (2008)



4. El mercado laboral 2004 - 2008 en cifras.

Cuadro 10. Evolución anual del mercado laboral español

Años	2004	2005	2006	2007	2008
Parados (miles)	2.213,7	1.912,6	1.837,1	1.833,9	2.590,6
Ocupados (miles)	17.970,9	18.973,3	19.747,7	20.356,0	20.257,6
Generación neta de empleo, miles Δ últimos 12meses	674,9	1.002,4	774,4	608,4	-98,4
Cto. Del Empleo (ocupados,%)	3,9	5,6	4,1	3,1	-0,5
PIB, % interanual	3,3	3,5	3,9	3,8	1,2
Tasa de Actividad, %	56,4	57,4	58,3	58,9	59,8
Tasa de Ocupación, %	50,2	52,1	53,4	54,0	53,0
Tasa de Paro, %	11,0	9,2	8,5	8,3	11,3
Tasa de Asalarización, %	81,6%	81,7%	82,1%	82,3%	82,3%
Asalariados (miles)	14.720,8	15.502,1	16.208,1	16.760,0	16.681,2
Asalariados Contrat. Indefinidos	9.943,5	10.333,1	10.691,4	11.453,1	11.800,7
Asalariados Contrat. Temporales	4.777,3	5.169,0	5.516,7	5.306,9	4.880,5
Tasa de parcialidad (Asalariados), %	8,4	12,3	12,1	12,1	12,3
Tasa de temporalidad, %	32,5	33,3	34,0	31,7	29,2
Tasa de Penetración ETTs, %	14,3	14,7	15,9	16,5	15,5

Este cuadro resumen sustituye al epígrafe sobre previsiones, las cuales son analizadas con una mayor frecuencia en el Avance del Mercado Laboral (AML) mensual y en los informes especiales del Servicio de Estudios.

Fuente: Elaboración propia con base en las tablas anteriores y el Anexo estadístico.

ANEXO ESTADÍSTICO.

Sección I. Situación del mercado de trabajo a nivel nacional.

Tabla 1.	Tasa de actividad, ocupación y paro. Serie trimestral.
Tabla 2.	Asalariados por duración del contrato y tasa de temporalidad. Serie trimestral.
Tabla 3.	Datos básicos del mercado de trabajo. Serie anual.
Tabla 4.	Evolución de la contratación registrada en INEM. Serie mensual.
Tabla 5.	Evolución de la contratación temporal registrada en INEM. Serie mensual.
Tabla 6.	Contratos de Empresas de Trabajo Temporal (ETTs) y contratos temporales registrados (CT). Número de contratos y peso. Serie anual.

Sección II. Panorama sectorial de la contratación laboral

Tabla 7.	Tasa de temporalidad 2008. Por autonomías y por sectores.
Tabla 8.	Contratos (CPDs) por sector de actividad y modalidad. Número de contratos y variación. Serie anual.
Tabla 9.	CPDs por sector de actividad. Número de contratos y variación. Serie mensual.
Tabla 10.	Contratos laborales de ETTs registrados en el INEM.
Tabla 11.	Contratos laborales de ETTs por modalidad de contrato. Número de contratos y variación. Serie mensual.
Tabla 12.	Contratación laboral de las Empresas de Trabajo Temporal (ETTs) por tipo de contrato, jornada y edades.
Tabla 13.	Contratación laboral de las Empresas de Trabajo Temporal (ETTs) por regiones y edades.

Sección III. Panorama regional de la contratación laboral

Tabla 14.	Situación del trabajo temporal por CC.AA. Número de contratos y % de participación. Año 2008.
Tabla 15.	Contratos laborales de Empresas de Trabajo Temporal (ETTs) y de AGETT. Número de contratos y peso. Serie anual. Ámbito provincial.
Tabla 16.	Contratos laborales de Empresas de Trabajo Temporal (ETTs) y de AGETT. Número de contratos y peso. Serie anual. Ámbito regional.

Sección I.
Situación del Mercado de trabajo
a nivel nacional.

Tabla 1. Tasa de Actividad, Ocupación y Paro. Serie trimestral.

	Tasa de Actividad	Puntos de Variación	Tasa de Ocupación	Puntos de Variación	Tasa de Paro	Puntos de Variación
1995	51,0%	0,0	39,3%	0,6	22,9%	-1,2
1996	51,3%	0,3	39,9%	0,6	22,2%	-0,7
1997	51,6%	0,3	40,9%	1,0	20,8%	-1,4
1998	52,0%	0,4	42,3%	1,4	18,7%	-2,1
1999	52,5%	0,5	44,2%	2,0	15,7%	-3,0
2000	53,6%	1,1	46,1%	1,9	13,9%	-1,8
2001	52,9%	-0,7	47,3%	1,2	10,5%	-3,4
2002	54,3%	1,4	47,9%	0,5	11,5%	1,0
2003	55,5%	1,2	48,8%	1,0	11,5%	0,0
2004	56,4%	0,9	49,7%	0,9	11,0%	-0,5
2005	57,4%	1,0	52,1%	2,4	9,2%	-1,8
2006	58,3%	0,9	53,4%	1,3	8,5%	-0,7
2007	58,9%	0,1	54,0%	0,1	8,3%	0,1
2008	59,8%	0,3	53,0%	-0,6	11,3%	1,3
I-02	53,6%		47,4%		11,5%	
II-02	53,8%	0,2	47,9%	0,5	11,1%	-0,4
III-02	54,3%	0,5	48,1%	0,2	11,4%	0,3
IV-02	54,3%	0,0	48,1%	0,0	11,4%	0,0
I-03	54,6%	0,3	48,2%	0,1	11,7%	0,3
II-03	54,9%	0,3	48,8%	0,6	11,1%	-0,6
III-03	55,3%	0,4	49,1%	0,3	11,2%	0,1
IV-03	55,4%	0,1	49,2%	0,1	11,2%	0,0
I-04	55,4%	0,0	49,1%	-0,1	11,4%	0,2
II-04	55,7%	0,3	49,6%	0,5	10,9%	-0,5
III-04	56,0%	0,3	50,1%	0,5	10,5%	-0,4
IV-04	56,1%	0,1	50,2%	0,2	10,4%	-0,2
I-05	56,9%	0,8	51,1%	0,9	10,2%	-0,2
II-05	57,4%	0,5	52,0%	0,9	9,3%	-0,9
III-05	57,4%	0,1	52,6%	0,6	8,4%	-0,9
IV-05	57,7%	0,3	52,7%	0,1	8,7%	0,3
I-06	58,0%	0,3	52,7%	0,0	9,1%	0,4
II-06	58,3%	0,3	53,3%	0,6	8,5%	-0,5
III-06	58,4%	0,1	53,7%	0,4	8,2%	-0,4
IV-06	58,6%	0,1	53,7%	0,0	8,3%	0,2
I-07	58,6%	0,0	53,6%	-0,1	8,5%	0,2
II-07	58,9%	0,3	54,2%	0,6	8,0%	-0,5
III-07	59,1%	0,2	54,4%	0,2	8,0%	0,1
IV-07	59,1%	0,0	54,0%	-0,3	8,6%	0,6
I-08	59,4%	0,2	53,6%	-0,4	9,6%	1,0
II-08	59,8%	0,4	53,5%	-0,1	10,4%	0,8
III-08	60,0%	0,2	53,2%	-0,4	11,3%	0,9
IV-08	60,1%	0,2	51,8%	-1,4	13,9%	2,6

Fuente: Banco de datos de AGETT a partir de INE. Metodología EPA-2005 a partir de I-05.

Tabla 2. Asalariados por duración de Contrato y Tasa de Temporalidad. Serie trimestral.

	Total de Asalariados (miles)	Var. %	Asalariados Indefinidos (miles)	Var. %	Asalariados Temporales (miles)	Var. %	Tasa de Temporalidad	Puntos de Variación
1996	9.681,0	3,6%	6.401,0	5,2%	3.273,9	0,6%	33,8%	-1,0
1997	10.193,1	5,3%	6.772,3	5,8%	3.407,6	4,1%	33,4%	-0,4
1998	10.737,9	5,3%	7.183,0	6,1%	3.540,6	3,9%	33,0%	-0,5
1999	11.560,9	7,7%	7.761,6	8,1%	3.799,3	7,3%	32,9%	-0,1
2000	12.378,1	7,1%	8.394,7	8,2%	3.983,5	4,8%	32,2%	-0,7
2001	12.949,4	4,6%	8.782,9	4,6%	4.166,6	4,6%	32,2%	0,0
2002	13.471,9	4,0%	9.183,1	4,6%	4.288,8	2,9%	31,8%	-0,3
2003	14.127,4	4,9%	9.637,7	4,9%	4.489,7	4,7%	31,8%	-0,1
2004	14.720,8	4,2%	9.943,5	3,2%	4.777,3	6,4%	32,5%	0,7
2005	15.502,1	5,3%	10.333,1	3,9%	5.169,0	8,2%	33,3%	0,9
2006	16.208,1	4,6%	10.691,4	3,5%	5.516,7	6,7%	34,0%	0,7
2007	16.760,1	3,4%	11.453,1	7,1%	5.306,9	-3,8%	31,7%	-2,4
2008	16.681,2	-0,5%	11.800,7	3,0%	4.880,5	-8,0%	29,3%	-2,4
I-02	13.152,9		8.963,9		4.189,0		31,8%	
II-02	13.414,2	2,0%	9.121,2	1,8%	4.293,0	2,5%	32,0%	0,2
III-02	13.621,5	1,5%	9.286,2	1,8%	4.335,3	1,0%	31,8%	-0,2
IV-02	13.698,8	0,6%	9.361,1	0,8%	4.337,7	0,1%	31,7%	-0,2
I-03	13.763,8	0,5%	9.466,3	1,1%	4.297,5	-0,9%	31,2%	-0,4
II-03	14.078,1	2,3%	9.603,9	1,5%	4.474,1	4,1%	31,8%	0,6
III-03	14.293,1	1,5%	9.714,6	1,2%	4.578,5	2,3%	32,0%	0,3
IV-03	14.374,6	0,6%	9.765,8	0,5%	4.608,8	0,7%	32,1%	0,0
I-04	14.375,4	0,0%	9.828,0	0,6%	4.547,4	-1,3%	31,6%	-0,4
II-04	14.609,4	1,6%	9.924,1	1,0%	4.685,4	3,0%	32,1%	0,4
III-04	14.875,9	1,8%	9.948,2	0,2%	4.927,7	5,2%	33,1%	1,1
IV-04	15.022,4	1,0%	10.073,7	1,3%	4.948,7	0,4%	32,9%	-0,2
I-05	14.977,0	-0,3%	10.202,7	1,3%	4.774,2	-3,5%	31,9%	-1,1
II-05	15.440,1	3,1%	10.305,3	1,0%	5.134,8	7,6%	33,3%	1,4
III-05	15.749,5	2,0%	10.333,1	0,3%	5.416,4	5,5%	34,4%	1,1
IV-05	15.841,6	0,6%	10.491,3	1,5%	5.350,4	-1,2%	33,8%	-0,6
I-06	15.888,9	0,3%	10.593,0	1,0%	5.295,9	-1,0%	33,3%	-0,4
II-06	16.111,5	1,4%	10.570,7	-0,2%	5.540,8	4,6%	34,4%	1,1
III-06	16.365,9	1,6%	10.704,5	1,3%	5.661,4	2,2%	34,6%	0,2
IV-06	16.466,1	0,6%	10.897,4	1,8%	5.568,7	-1,6%	33,8%	-0,8
I-07	16.514,5	0,3%	11.237,3	3,1%	5.276,8	-5,2%	32,0%	-1,9
II-07	16.779,4	1,6%	11.435,5	1,8%	5.343,9	1,3%	31,8%	-0,1
III-07	16.869,8	0,5%	11.481,2	0,4%	5.388,6	0,8%	31,9%	0,1
IV-07	16.876,5	0,0%	11.658,2	1,5%	5.218,4	-3,2%	30,9%	-1,0
I-08	16.817,4	-0,4%	11.747,1	0,8%	5.070,3	-2,8%	30,1%	-0,8
II-08	16.853,0	0,2%	11.900,5	1,3%	4.952,5	-2,3%	29,4%	-0,8
III-08	16.746,1	-0,6%	11.801,4	-0,8%	4.944,7	-0,2%	29,5%	0,1
IV-08	16.308,2	-2,6%	11.753,9	-0,4%	4.554,3	-7,9%	27,9%	-1,6

Fuente: Banco de datos de AGETT a partir de INE. Metodología EPA-2005 a partir de I-05.

Tabla 3. Datos básicos del mercado de trabajo. Serie Anual.

	Contratación Registrada (miles)	%	Contratos Indefinidos (miles)	%	Peso % / total	Contratos Temporales (miles)	%	Peso % / total
1995	7.330,0	21,3	367,0	79,6	5,0%	6.963,0	19,3	95,0%
1996	8.627,6	17,7	354,4	-3,4	4,1%	8.273,2	18,8	95,9%
1997	10.093,6	17,0	707,5	99,6	7,0%	9.386,1	13,5	93,0%
1998	11.663,3	15,6	971,0	37,2	8,3%	10.692,3	13,9	91,7%
1999	13.235,4	13,5	1.218,3	25,5	9,2%	12.017,1	12,4	90,8%
2000	13.828,9	4,5	1.208,4	-0,8	8,7%	12.620,5	5,0	91,3%
2001	14.056,5	1,6	1.304,1	7,9	9,3%	12.752,4	1,0	90,7%
2002	14.179,2	0,9	1.283,0	-1,6	9,0%	12.896,3	1,1	91,0%
2003	14.668,1	3,4	1.269,8	-1,0	8,7%	13.398,3	3,9	91,3%
2004	16.350,8	11,5	1.419,7	11,8	8,7%	14.931,1	11,4	91,3%
2005	17.165,0	5,0	1.542,8	8,7	9,0%	15.622,1	4,6	91,0%
2006	18.526,8	7,9	2.177,2	41,1	11,8%	16.349,5	4,7	88,2%
2007	18.622,1	0,5	2.220,4	2,0	11,9%	16.401,7	0,3	88,1%
2008	16.601,2	-10,9	1.902,6	-14,3	11,5%	14.698,6	-10,4	88,5%

	C. Temporales Registrados (miles)	Contratos Sector ETTs (miles)	Var. %	%/Totales	Contratos AGETT (miles)	Var. %	%/Totales	Peso Agett sobre Sector
2002	12.896,3	1.617,0		12,5%	933,1		7,2%	57,7%
2003	13.398,3	1.758,2	8,7	13,1%	956,2	2,5	7,1%	54,4%
2004	14.931,1	2.139,6	21,7	14,3%	1.041,3	8,9	7,0%	48,7%
2005	15.622,1	2.290,0	7,0	14,7%	1.117,1	7,3	7,2%	48,8%
2006	16.349,5	2.601,0	13,6	15,9%	1.193,1	6,8	7,3%	45,9%
2007	16.401,7	2.714,6	4,4	16,6%	1.274,8	6,8	7,8%	47,0%
2008	14.698,6	2.262,8	-16,6	15,4%	1.017,1	-20,2	6,9%	44,9%

	Asalariados Totales (miles)	Parcialidad Total, %	Asalariados Indefinidos (miles)	Tiempo Parcial	Parcialidad Tasa, %	Asalariados Temporales (miles)	Tiempo Parcial	Parcialidad Tasa, %
2001	12.949,4	8,0%	8.782,9	454,9	5,2%	4.166,6	581,9	14,0%
2002	13.471,9	8,0%	9.183,1	478,3	5,2%	4.288,8	599,0	14,0%
2003	14.127,4	8,0%	9.637,7	509,6	5,3%	4.489,7	619,6	13,8%
2004	14.720,8	8,4%	9.943,5	557,6	5,6%	4.777,3	679,3	14,2%
2005	15.502,1	12,3%	10.333,1	896,7	8,7%	5.169,0	1.008,3	19,5%
2006	16.208,1	12,1%	10.691,4	901,9	8,4%	5.516,7	1.064,0	19,3%
2007	16.760,1	12,1%	11.453,1	1.035,0	9,0%	5.306,9	987,9	18,6%
2008	16.681,2	12,3%	11.800,7	1.104,7	9,4%	4.880,5	951,325	19,5%

Fuente: Banco de datos de AGETT a partir de INEM, MTAS e INE.

Tabla 4. Evolución de la contratación registrada en INEM. Serie mensual.

		TOTAL				Indefinidos				Temporales				% Contratos Temporales	
		Mensual	%	Acumulado	%	Mensual	%	Acumulado	%	Mensual	%	Acumulado	%	Mensual	Acumulado
2005	Ene	1.284.958	-7,6%	1.284.958	-7,6%	119.535	5,1%	119.535	5,1%	1.165.423	-8,7%	1.165.423	-8,7%	90,7%	90,7%
	Feb	1.230.315	-11,0%	2.515.273	-9,3%	135.134	0,6%	254.669	2,6%	1.095.181	-12,3%	2.260.604	-10,5%	89,0%	89,0%
	Mar	1.307.345	-8,0%	3.822.618	-8,8%	140.672	-2,9%	395.341	0,6%	1.166.673	-8,6%	3.427.277	-9,8%	89,2%	89,7%
	Abr	1.322.797	5,3%	5.145.415	-5,6%	133.147	5,0%	528.488	1,7%	1.189.650	5,3%	4.616.927	-6,4%	89,9%	89,7%
	May	1.429.695	11,8%	6.575.110	-2,3%	134.439	9,6%	662.927	3,2%	1.295.256	12,0%	5.912.183	-2,9%	90,6%	89,9%
	Jun	1.566.969	12,6%	8.142.079	0,3%	133.022	13,4%	795.949	4,8%	1.433.947	12,5%	7.346.130	-0,2%	91,5%	90,2%
	Jul	1.570.198	5,6%	9.712.277	1,1%	116.265	4,9%	912.214	4,8%	1.453.933	5,6%	8.800.063	0,7%	92,6%	90,6%
	Ago	1.298.453	15,4%	11.010.730	2,6%	92.117	13,2%	1.004.331	5,5%	1.206.336	15,6%	10.006.399	2,3%	92,9%	90,9%
	Sep	1.617.951	9,6%	12.628.681	3,4%	138.892	12,5%	1.143.223	6,3%	1.479.059	9,4%	11.485.458	3,2%	91,4%	90,9%
	Oct	1.637.186	11,2%	14.265.867	4,3%	148.234	16,0%	1.291.457	7,3%	1.488.952	10,8%	12.974.410	4,0%	90,9%	90,9%
	Nov	1.569.481	8,5%	15.835.348	4,7%	142.901	14,5%	1.434.358	8,0%	1.426.580	7,9%	14.400.990	4,4%	90,9%	90,9%
	Dic	1.329.617	8,7%	17.164.965	5,0%	108.480	18,3%	1.542.838	8,7%	1.221.137	7,9%	15.622.127	4,6%	91,8%	91,0%
2006	Ene	1.472.539	14,6%	1.472.539	14,6%	159.739	33,6%	159.739	33,6%	1.312.800	12,6%	1.312.800	12,6%	89,2%	89,2%
	Feb	1.366.664	11,1%	2.839.203	12,9%	160.557	18,8%	320.296	25,8%	1.206.107	10,1%	2.518.907	11,4%	88,3%	88,7%
	Mar	1.555.516	19,0%	4.394.719	15,0%	176.266	25,3%	496.562	25,6%	1.379.250	18,2%	3.898.157	13,7%	88,7%	88,7%
	Abr	1.304.213	-1,4%	5.698.932	10,8%	145.658	9,4%	642.220	21,5%	1.158.555	-2,6%	5.056.712	9,5%	88,8%	88,7%
	May	1.637.566	14,5%	7.336.498	11,6%	166.868	24,1%	809.088	22,0%	1.470.698	13,5%	6.527.410	10,4%	89,8%	89,0%
	Jun	1.655.753	5,7%	8.992.251	10,4%	152.484	14,6%	961.572	20,8%	1.503.269	4,8%	8.030.679	9,3%	90,8%	89,3%
	Jul	1.670.892	6,4%	10.663.143	9,8%	168.285	44,7%	1.129.857	23,9%	1.502.607	3,3%	9.533.286	8,3%	89,9%	89,4%
	Ago	1.322.920	1,9%	11.986.063	8,9%	139.997	52,0%	1.269.854	26,4%	1.182.923	-1,9%	10.716.209	7,1%	89,4%	89,4%
	Sep	1.674.735	3,5%	13.660.798	8,2%	200.688	44,5%	1.470.542	28,6%	1.474.047	-0,3%	12.190.256	6,1%	88,0%	89,2%
	Oct	1.819.192	11,1%	15.479.990	8,5%	239.673	61,7%	1.710.215	32,4%	1.579.519	6,1%	13.769.775	6,1%	86,8%	89,0%
	Nov	1.660.499	5,8%	17.140.489	8,2%	231.908	62,3%	1.942.123	35,4%	1.428.591	0,1%	15.198.366	5,5%	86,0%	88,7%
	Dic	1.386.283	4,3%	18.526.772	7,9%	235.122	116,7%	2.177.245	41,1%	1.151.161	-5,7%	16.349.527	4,7%	83,0%	88,2%
2007	Ene	1.653.150	12,3%	1.653.150	12,3%	255.422	59,9%	255.422	59,9%	1.397.728	6,5%	1.397.728	6,5%	84,5%	84,5%
	Feb	1.408.327	3,0%	3.061.477	7,8%	175.887	9,5%	431.309	34,7%	1.232.440	2,2%	2.630.168	4,4%	87,5%	85,9%
	Mar	1.564.432	0,6%	4.625.909	5,3%	193.165	9,6%	624.474	25,8%	1.371.267	-0,6%	4.001.435	2,6%	87,7%	86,5%
	Abr	1.385.980	6,3%	6.011.889	5,5%	168.931	16,0%	793.405	23,5%	1.217.049	5,0%	5.218.484	3,2%	87,8%	86,8%
	May	1.625.492	-0,7%	7.637.381	4,1%	190.378	14,1%	983.783	21,6%	1.435.114	-2,4%	6.653.598	1,9%	88,3%	87,1%
	Jun	1.582.127	-4,4%	9.219.508	2,5%	178.278	16,9%	1.162.061	20,9%	1.403.849	-6,6%	8.057.447	0,3%	88,7%	87,4%
	Jul	1.754.918	5,0%	10.974.426	2,9%	180.841	7,5%	1.342.902	18,9%	1.574.077	4,8%	9.631.524	1,0%	89,7%	87,8%
	Ago	1.287.035	-2,7%	12.261.461	2,3%	127.583	-8,9%	1.470.485	15,8%	1.159.452	-2,0%	10.790.976	0,7%	90,1%	88,0%
	Sep	1.595.921	-4,7%	13.857.382	1,4%	192.289	-4,2%	1.662.774	13,1%	1.403.632	-4,8%	12.194.608	0,0%	88,0%	88,0%
	Oct	1.911.389	5,1%	15.768.771	1,9%	233.084	-2,7%	1.895.858	10,9%	1.678.305	6,3%	13.872.913	0,7%	87,8%	88,0%
	Nov	1.592.018	-4,1%	17.360.789	1,3%	190.015	-18,1%	2.085.873	7,4%	1.402.003	-1,9%	15.274.916	0,5%	88,1%	88,0%
	Dic	1.261.319	-9,0%	18.622.108	0,5%	134.511	-42,8%	2.220.384	2,0%	1.126.808	-2,1%	16.401.724	0,3%	89,3%	88,1%
2008	Ene	1.581.360	-4,3%	1.581.360	-4,3%	196.763	-23,0%	196.763	-23,0%	1.384.597	-0,9%	1.384.597	-0,9%	87,6%	87,6%
	Feb	1.427.302	1,3%	3.008.662	-1,7%	186.135	5,8%	382.898	-11,2%	1.241.167	0,7%	2.625.764	-0,2%	87,0%	87,3%
	Mar	1.285.644	-17,8%	4.294.306	-7,2%	168.133	-13,0%	551.031	-11,8%	1.117.511	-18,5%	3.743.275	-6,5%	86,9%	87,2%
	Abr	1.459.666	5,3%	5.753.972	-4,3%	189.283	12,0%	740.314	-6,7%	1.270.383	4,4%	5.013.658	-3,9%	87,0%	87,1%
	May	1.384.915	-14,8%	7.138.887	-6,5%	164.464	-13,6%	904.778	-8,0%	1.220.451	-15,0%	6.234.109	-6,3%	88,1%	87,3%
	Jun	1.419.348	-10,3%	8.558.235	-7,2%	153.986	-13,6%	1.058.764	-8,9%	1.265.362	-9,9%	7.499.471	-6,9%	89,2%	87,6%
	Jul	1.626.466	-7,3%	10.184.701	-7,2%	160.363	-11,3%	1.219.127	-9,2%	1.466.103	-6,9%	8.965.574	-6,9%	90,1%	88,0%
	Ago	1.049.939	-18,4%	11.234.640	-8,4%	97.584	-23,5%	1.316.711	-10,5%	952.355	-17,9%	9.917.929	-8,1%	90,7%	88,3%
	Sep	1.501.595	-5,9%	12.736.235	-8,1%	173.481	-9,8%	1.490.192	-10,4%	1.328.114	-5,4%	11.246.043	-7,8%	88,4%	88,3%
	Oct	1.584.811	-17,1%	14.321.046	-9,2%	180.229	-22,7%	1.670.421	-11,9%	1.404.582	-16,3%	12.650.625	-8,8%	88,6%	88,3%
	Nov	1.162.614	-27,0%	15.483.660	-10,8%	129.123	-32,0%	1.799.544	-13,7%	1.033.491	-26,3%	13.684.116	-10,4%	88,9%	88,4%
	Dic	1.117.577	-11,4%	16.601.237	-10,9%	103.061	-23,4%	1.902.605	-14,3%	1.014.516	-10,0%	14.698.632	-10,4%	90,8%	88,5%

Fuente: Banco de datos de AGETT a partir de INEM.

Tabla 5. Evolución de la contratación temporal registrada en INEM. Serie mensual.

		TOTAL		Registrados				Otros				% Contratos			
		Contratos	%	Acumulado	%	ETT's	%	Acumulado	%	Registrados	%	Acumulado	%	Reg. ETT's	%
		Temporales												Mensual	Acumulado
2005	Ene	1.165.423	-8,7%	1.165.423	-8,7%	165.210	3,0%	165.210	3,0%	1.000.213	-10,4%	1.000.213	-10,4%	14,2%	14,2%
	Feb	1.095.181	-12,3%	2.260.604	-10,5%	152.172	-1,4%	317.382	0,8%	943.009	-13,8%	1.943.222	-12,1%	13,9%	14,0%
	Mar	1.166.673	-8,6%	3.427.277	-9,8%	174.851	-1,7%	492.233	-0,1%	991.822	-9,7%	2.935.044	-11,3%	15,0%	14,4%
	Abr	1.189.650	5,3%	4.616.927	-6,4%	169.132	6,2%	661.365	1,5%	1.020.518	5,1%	3.955.562	-7,6%	14,2%	14,3%
	May	1.295.256	12,0%	5.912.183	-2,9%	188.616	12,4%	849.981	3,7%	1.106.640	12,0%	5.062.202	-3,9%	14,6%	14,4%
	Jun	1.433.947	12,5%	7.346.130	-0,2%	204.395	8,3%	1.054.376	4,6%	1.229.552	13,3%	6.291.754	-1,0%	14,3%	14,4%
	Jul	1.453.933	5,6%	8.800.063	0,7%	194.472	-1,6%	1.248.848	3,5%	1.259.461	6,9%	7.551.215	0,3%	13,4%	14,2%
	Ago	1.206.336	15,6%	10.006.399	2,3%	192.603	15,8%	1.441.451	5,0%	1.013.733	15,5%	8.564.948	1,9%	16,0%	14,4%
	Sep	1.479.059	9,4%	11.485.458	3,2%	208.888	7,1%	1.650.339	5,3%	1.270.171	9,7%	9.835.119	2,8%	14,1%	14,4%
	Oct	1.488.952	10,8%	12.974.410	4,0%	223.252	15,1%	1.873.591	6,4%	1.265.700	10,0%	11.100.819	3,6%	15,0%	14,4%
	Nov	1.426.580	7,9%	14.400.990	4,4%	226.281	14,1%	2.099.872	7,2%	1.200.299	6,8%	12.301.118	3,9%	15,9%	14,6%
	Dic	1.221.137	7,9%	15.622.127	4,6%	195.184	6,8%	2.295.056	7,1%	1.025.953	8,1%	13.327.071	4,2%	16,0%	14,7%
2006	Ene	1.312.800	12,6%	1.312.800	12,6%	191.333	15,8%	191.333	15,8%	1.121.467	12,1%	1.121.467	12,1%	14,6%	14,6%
	Feb	1.206.107	10,1%	2.518.907	11,4%	170.592	12,1%	361.925	14,0%	1.035.515	9,8%	2.156.982	11,0%	14,1%	14,4%
	Mar	1.379.250	18,2%	3.898.157	13,7%	212.936	21,8%	574.861	16,8%	1.166.314	17,6%	3.323.296	13,2%	15,4%	14,7%
	Abr	1.158.555	-2,6%	5.056.712	9,5%	178.829	5,7%	753.690	14,0%	979.726	-4,0%	4.303.022	8,8%	15,4%	14,9%
	May	1.470.698	13,5%	6.527.410	10,4%	238.211	26,3%	991.901	16,7%	1.232.487	11,4%	5.535.509	9,3%	16,2%	15,2%
	Jun	1.503.269	4,8%	8.030.679	9,3%	235.855	15,4%	1.227.756	16,4%	1.267.414	3,1%	6.802.923	8,1%	15,7%	15,3%
	Jul	1.502.607	3,3%	9.533.286	8,3%	233.920	20,3%	1.461.676	17,0%	1.268.687	0,7%	8.071.610	6,9%	15,6%	15,3%
	Ago	1.182.923	-1,9%	10.716.209	7,1%	201.444	4,6%	1.663.120	15,4%	981.479	-3,2%	9.053.089	5,7%	17,0%	15,5%
	Sep	1.474.047	-0,3%	12.190.256	6,1%	231.165	10,7%	1.894.285	14,8%	1.242.882	-2,1%	10.295.971	4,7%	15,7%	15,5%
	Oct	1.579.519	6,1%	13.769.775	6,1%	260.065	16,5%	2.154.350	15,0%	1.319.454	4,2%	11.615.425	4,6%	16,5%	15,6%
	Nov	1.428.591	0,1%	15.198.366	5,5%	241.547	6,7%	2.395.897	14,1%	1.187.044	-1,1%	12.802.469	4,1%	16,9%	15,8%
	Dic	1.151.161	-5,7%	16.349.527	4,7%	205.119	5,1%	2.601.016	13,3%	946.042	-7,8%	13.748.511	3,2%	17,8%	15,9%
2007	Ene	1.397.728	6,5%	1.397.728	6,5%	225.342	17,8%	225.342	17,8%	1.172.386	4,5%	1.172.386	4,5%	16,1%	16,1%
	Feb	1.232.440	2,2%	2.630.168	4,4%	189.910	11,3%	415.252	14,7%	1.042.530	0,7%	2.214.916	2,7%	15,4%	15,8%
	Mar	1.371.267	-0,6%	4.001.435	2,6%	219.991	3,3%	635.243	10,5%	1.151.276	-1,3%	3.366.192	1,3%	16,0%	15,9%
	Abr	1.217.049	5,0%	5.218.484	3,2%	204.162	14,2%	839.405	11,4%	1.012.887	3,4%	4.379.079	1,8%	16,8%	16,1%
	May	1.435.114	-2,4%	6.653.598	1,9%	246.340	3,4%	1.085.745	9,5%	1.188.774	-3,5%	5.567.853	0,6%	17,2%	16,3%
	Jun	1.403.849	-6,6%	8.057.447	0,3%	232.900	-1,3%	1.318.645	7,4%	1.170.949	-7,6%	6.738.802	-0,9%	16,6%	16,4%
	Jul	1.574.077	4,8%	9.631.524	1,0%	246.079	5,2%	1.564.724	7,0%	1.327.998	4,7%	8.066.800	-0,1%	15,6%	16,2%
	Ago	1.159.452	-2,0%	10.790.976	0,7%	206.670	2,6%	1.771.394	6,5%	952.782	-2,9%	9.019.582	-0,4%	17,8%	16,4%
	Sep	1.403.632	-4,8%	12.194.608	0,0%	225.479	-2,5%	1.996.873	5,4%	1.178.153	-5,2%	10.197.735	-1,0%	16,1%	16,4%
	Oct	1.678.305	6,3%	13.872.913	0,7%	274.979	5,7%	2.271.852	5,5%	1.403.326	6,4%	11.601.061	-0,1%	16,4%	16,4%
	Nov	1.402.003	-1,9%	15.274.916	0,5%	239.937	-0,7%	2.511.789	4,8%	1.162.066	-2,1%	12.763.127	-0,3%	17,1%	16,4%
	Dic	1.126.808	-2,1%	16.401.724	0,3%	202.827	-1,1%	2.714.616	4,4%	923.981	-2,3%	13.687.108	-0,4%	18,0%	16,6%
2008	Ene	1.384.597	-0,9%	1.384.597	-0,9%	225.428	0,0%	225.428	0,0%	1.159.169	-1,1%	1.159.169	-1,1%	16,3%	16,3%
	Feb	1.241.167	0,7%	2.625.764	-0,2%	182.052	-4,1%	407.480	-1,9%	1.059.115	1,6%	2.218.284	0,2%	14,7%	15,5%
	Mar	1.117.511	-18,5%	3.743.275	-6,5%	179.140	-18,6%	586.620	-7,7%	938.371	-18,5%	3.156.655	-6,2%	16,0%	15,7%
	Abr	1.270.383	4,4%	5.013.658	-3,9%	197.141	-3,4%	783.761	-6,6%	1.073.242	6,0%	4.229.897	-3,4%	15,5%	15,6%
	May	1.220.451	-15,0%	6.234.109	-6,3%	195.241	-20,7%	979.002	-9,8%	1.025.210	-13,8%	5.255.107	-5,6%	16,0%	15,7%
	Jun	1.265.362	-9,9%	7.499.471	-6,9%	203.730	-12,5%	1.182.732	-10,3%	1.061.632	-9,3%	6.316.739	-6,3%	16,1%	15,8%
	Jul	1.466.103	-6,9%	8.965.574	-6,9%	218.865	-11,1%	1.401.597	-10,4%	1.247.238	-6,1%	7.563.977	-6,2%	14,9%	15,6%
	Ago	952.355	-17,9%	9.917.929	-8,1%	169.896	-17,8%	1.571.493	-11,3%	782.459	-17,9%	8.346.436	-7,5%	17,8%	15,8%
	Sep	1.328.114	-5,4%	11.246.043	-7,8%	194.147	-13,9%	1.765.640	-11,6%	1.133.967	-3,8%	9.480.403	-7,0%	14,6%	15,7%
	Oct	1.404.582	-16,3%	12.650.625	-8,8%	197.504	-28,2%	1.963.144	-13,6%	1.207.078	-14,0%	10.687.481	-7,9%	14,1%	15,5%
	Nov	1.033.491	-26,3%	13.684.116	-10,4%	150.897	-37,1%	2.114.041	-15,8%	882.594	-24,0%	11.570.075	-9,3%	14,6%	15,4%
	Dic	1.014.516	-10,0%	14.698.632	-10,4%	148.795	-26,6%	2.262.836	-16,6%	865.721	-6,3%	12.435.796	-9,1%	14,7%	15,4%

Fuente: Banco de datos de AGETT a partir de INEM.

Tabla 6. Contratos de Empresas de Trabajo Temporal (ETTs) y Contratos Temporales registrados (CT).
Número de Contratos y Peso. Serie anual.

	2006			2007			2008		
	CT	ETTs	AGETT	CT	ETTs	AGETT	CT	ETTs	AGETT
Total	16.345.405	2.600.836	1.193.128	16.396.617	2.714.523	1.274.752	14.694.164	2.262.507	1.017.465
Andalucía	3.926.026	253.438	140.171	3.943.018	268.977	151.824	3.624.720	238.204	124.554
Aragón	428.047	77.902	49.080	436.018	76.361	48.556	410.139	62.065	36.849
Asturias	280.713	31.595	19.166	286.281	33.662	20.779	263.934	30.674	17.119
Baleares	379.309	25.430	10.610	380.998	25.425	10.443	329.577	17.585	7.096
Canarias	689.764	96.534	37.528	688.806	100.152	41.122	571.038	85.620	33.686
Cantabria	177.423	29.915	21.279	181.389	35.149	22.759	161.388	27.444	17.931
Castilla - La V	576.403	88.738	56.752	609.736	95.661	59.405	585.053	80.932	43.866
Castilla y Leó	685.514	134.076	92.072	711.430	140.771	97.594	653.880	130.012	90.946
Cataluña	2.394.557	563.774	223.945	2.375.118	565.408	235.401	2.095.960	446.507	186.166
Ceuta y Melill	29.666	150	0	30.115	189	0	34.199	185	0
Comunidad V.	1.671.625	304.143	93.585	1.687.128	334.172	111.710	1.408.328	269.856	86.059
Extremadura	444.067	11.076	9.083	433.115	11.169	9.343	426.236	11.087	9.035
Galicia	761.999	102.895	40.814	765.924	112.750	52.703	706.093	99.047	44.736
Madrid	2.115.445	465.758	241.480	2.058.842	464.017	228.198	1.752.425	368.149	175.421
Murcia	691.654	148.455	29.867	686.628	164.918	39.046	608.575	155.920	28.597
Navarra	217.314	49.423	15.628	224.775	55.171	22.057	213.009	47.434	17.155
País Vasco	770.016	197.798	102.652	792.321	209.594	113.700	751.669	177.042	90.544
Rioja (La)	105.863	19.736	9.416	104.975	20.977	10.112	97.941	14.744	7.705

Participación (%)							
	ETTs / CT	AGETT / Sector	ETTs / CT	AGETT / Sector	ETTs / CT	AGETT / Sector	
Total	15,9%	45,9%	16,6%	47,0%	15,4%	45,0%	
Andalucía	6,5%	55,3%	6,8%	56,4%	6,6%	52,3%	
Aragón	18,2%	63,0%	17,5%	63,6%	15,1%	59,4%	
Asturias	11,3%	60,7%	11,8%	61,7%	11,6%	55,8%	
Baleares	6,7%	41,7%	6,7%	41,1%	5,3%	40,4%	
Canarias	14,0%	38,9%	14,5%	41,1%	15,0%	39,3%	
Cantabria	16,9%	71,1%	19,4%	64,8%	17,0%	65,3%	
Castilla - La Mancha	15,4%	64,0%	15,7%	62,1%	13,8%	54,2%	
Castilla y León	19,6%	68,7%	19,8%	69,3%	19,9%	70,0%	
Cataluña	23,5%	39,7%	23,8%	41,6%	21,3%	41,7%	
Ceuta y Melilla	0,5%	0,0%	0,6%	0,0%	0,5%	0,0%	
Comunidad Valenciana	18,2%	30,8%	19,8%	33,4%	19,2%	31,9%	
Extremadura	2,5%	82,0%	2,6%	83,7%	2,6%	81,5%	
Galicia	13,5%	39,7%	14,7%	46,7%	14,0%	45,2%	
Madrid	22,0%	51,8%	22,5%	49,2%	21,0%	47,6%	
Murcia	21,5%	20,1%	24,0%	23,7%	25,6%	18,3%	
Navarra	22,7%	31,6%	24,5%	40,0%	22,3%	36,2%	
País Vasco	25,7%	51,9%	26,5%	54,2%	23,6%	51,1%	
Rioja (La)	18,6%	47,7%	20,0%	48,2%	15,1%	52,3%	

Fuente: Banco de datos de AGETT a partir de MTAS e INEM.

En los contratos de ETTs se excluyen los contratos registrados en zona extranjera.

**Sección II.
Panorama sectorial
de la contratación laboral**

Tabla 7. Tasa de Temporalidad 2008. Por Autonomías y por Sectores. (CNAE-2009)

Comunidad Autónoma	Total	Agrario	Construcción	Industria	Servicios
ANDALUCÍA	40,83	77,26	67,43	33,15	33,50
ARAGÓN	25,46	35,65	41,48	19,31	25,03
ASTURIAS	27,57	45,24	49,66	21,47	25,23
BALEARES	28,49	44,74	48,20	23,03	25,01
CANARIAS	33,73	29,58	56,71	17,37	31,48
CANTABRIA	27,24	28,57	47,16	20,19	25,69
CASTILLA-LEÓN	25,86	35,45	42,02	19,17	24,73
CASTILLA LA MANCHA	31,41	44,00	51,41	22,73	28,49
CATALUÑA	21,21	39,43	36,63	14,99	20,72
VALENCIA	32,16	60,57	49,68	21,92	30,91
EXTREMADURA	38,10	63,21	57,24	24,98	33,74
GALICIA	30,64	32,45	45,51	27,43	29,09
MADRID	23,33	26,42	39,38	17,23	22,09
MURCIA	36,95	57,36	53,45	26,99	32,64
NAVARRA	25,80	23,33	40,95	17,90	27,52
PAÍS VASCO	27,24	31,17	39,23	18,94	28,93
RIOJA (LA)	22,35	42,92	38,45	17,74	21,28
NACIONAL	29,25	57,96	48,87	20,72	26,97

Fuente: INE, explotación de la Encuesta de Población Activa (EPA) mediante pedido.

**Tabla 8. Contratos (CPDs) por sector de actividad y modalidad.
Número de contratos y variación. Serie anual.**

	Total CPDs	Var. %	Agrario	Industria	Construcción	Servicios	No clasificables
1997	1.309.021		12.095	497.729	74.355	710.917	13.925
1998	1.803.547	37,8	94.306	613.441	104.911	948.957	41.932
1999	2.002.039	11,0	55.193	708.372	95.130	1.129.807	13.537
2000	2.005.132	0,2	79.350	723.412	68.391	1.118.727	15.252
2001	1.901.352	-5,2	83.143	668.689	57.760	1.088.345	3.415
2002	1.849.453	-2,7	98.085	654.927	48.917	1.041.905	5.619
2003	1.991.140	7,7	111.599	690.300	49.141	1.135.329	4.771
2004	2.209.477	11,0	127.832	733.292	46.774	1.300.923	656
2005	2.384.045	7,9	130.308	767.283	44.584	1.439.427	2.443
2006	2.557.097	7,3	173.402	814.522	44.987	1.523.553	633
2007	2.705.043	5,8	208.385	810.756	44.354	1.631.341	10.207

Fuente: Banco de datos de AGETT a partir de MTAS.

A partir de 2006 la fuente de información para Contratos ETTs procede del INEM en lugar de CPDs del sector publicados por el MTAS.

Como aclaración, todos los cálculos a lo largo del informe han sido realizados sobre dichos datos del INEM. Se expresan CPDs únicamente para hablar del desglose por sectores de actividad. Es importante señalar, que el número de CDPs (contrato mercantil entre la ETT y la empresa usuaria) no coincide con el número de contratos registrados en el INEM (contrato laboral entre la ETT y el trabajador).

Tabla 10. Contratos laborales de ETT registrados en el INEM.

	Total ETTs	Obra o Servicio	Circunstancias de Producción	Interinidad	Otros
2004	2.139.631	897.087	1.119.291	122.754	499
2005	2.289.972	940.144	1.222.875	126.766	187
2006	2.601.002	1.064.683	1.404.408	131.802	109
2007	2.714.584	1.145.169	1.435.064	134.221	130
2008	2.262.829	982.487	1.165.463	114.822	57

Fuente: Banco de datos de AGETT a partir de MTAS.

Nota: se excluyen los contratos formativos.

Tabla 11. Contratos Laborales de ETTs por modalidad de contrato. Número de contratos y variación. Serie mensual.

		TOTAL Contratos Modalidades				Obra o Servicio				Circunstancias Producción				Interinidad				Otros
		%	Acumulado	%	%	Acumulado	%	%	Acumulado	%	%	Acumulado	%	%	Acumulado	%		
2005	Ene	164.944	2,9%	164.944	2,9%	68.079	0,9%	68.079	0,9%	87.171	3,8%	87.171	3,8%	9.670	10,9%	9.670	10,9%	24
	Feb	151.799	-1,4%	316.743	0,8%	62.413	-5,8%	130.492	-2,5%	79.768	2,8%	166.939	3,3%	9.611	-3,6%	19.281	3,1%	7
	Mar	174.543	-1,8%	491.286	-0,1%	68.835	-8,3%	199.327	-4,6%	95.349	4,2%	262.288	3,6%	10.345	-6,2%	29.626	-0,3%	14
	Abr	168.617	6,0%	659.903	1,4%	70.821	4,6%	270.148	-2,3%	87.687	7,1%	349.975	4,5%	10.087	6,6%	39.713	1,3%	22
	May	188.160	12,3%	848.063	3,6%	77.937	5,1%	348.085	-0,8%	99.711	18,6%	449.686	7,3%	10.483	11,9%	50.196	3,4%	29
	Jun	203.804	8,2%	1.051.867	4,5%	80.769	4,0%	428.854	0,1%	111.689	11,6%	561.375	8,1%	11.334	7,3%	61.530	4,1%	12
	Jul	193.961	-0,2%	1.245.828	3,7%	75.994	-2,8%	504.848	-0,3%	106.278	1,6%	667.653	7,0%	11.684	0,7%	73.214	3,5%	5
	Ago	192.373	13,7%	1.438.201	4,9%	80.110	15,0%	584.958	1,5%	101.975	14,4%	769.628	8,0%	10.264	-0,6%	83.478	3,0%	24
	Sep	208.311	6,9%	1.646.512	5,2%	88.957	6,7%	673.915	2,2%	108.128	7,4%	877.756	7,9%	11.208	4,2%	94.686	3,2%	18
	Oct	222.688	15,0%	1.869.200	6,3%	93.810	14,5%	767.725	3,5%	117.897	16,1%	995.653	8,8%	10.966	7,5%	105.652	3,6%	15
	Nov	225.894	14,1%	2.095.094	7,1%	95.271	13,2%	862.996	4,5%	119.636	16,1%	1.115.289	9,5%	10.973	2,0%	116.625	3,4%	14
	Dic	194.878	6,8%	2.289.972	7,0%	77.148	8,1%	940.144	4,8%	107.586	6,4%	1.222.875	9,3%	10.141	1,4%	126.766	3,3%	3
2006	Ene	190.915	15,7%	190.915	15,7%	78.485	15,3%	78.485	15,3%	102.277	17,3%	102.277	17,3%	10.131	4,8%	10.131	4,8%	22
	Feb	170.254	12,2%	361.169	14,0%	70.067	12,3%	148.552	13,8%	90.254	13,1%	192.531	15,3%	9.927	3,3%	20.058	4,0%	6
	Mar	212.547	21,8%	573.716	16,8%	83.407	21,2%	231.959	16,4%	117.909	23,7%	310.440	18,4%	11.218	8,4%	31.276	5,6%	13
	Abr	178.531	5,9%	752.247	14,0%	70.133	-1,0%	302.092	11,8%	99.230	13,2%	409.670	17,1%	9.158	-9,2%	40.434	1,8%	10
	May	237.746	26,4%	989.993	16,7%	99.852	28,1%	401.944	15,5%	99.852	26,3%	535.647	19,1%	11.909	13,6%	52.343	4,3%	8
	Jun	235.305	15,5%	1.225.298	16,5%	95.706	18,5%	497.650	16,0%	127.914	14,5%	663.561	18,2%	11.678	3,0%	64.021	4,0%	7
	Jul	233.595	20,4%	1.458.893	17,1%	94.439	24,3%	592.089	17,3%	126.655	19,2%	790.216	18,4%	12.492	6,9%	76.513	4,5%	9
	Ago	201.210	4,6%	1.660.103	15,4%	84.267	5,2%	676.356	15,6%	106.496	4,4%	896.712	16,5%	10.432	1,6%	86.945	4,2%	15
	Sep	234.322	12,5%	1.894.425	15,1%	96.966	9,0%	773.322	14,8%	125.757	16,3%	1.022.469	16,5%	11.588	3,4%	98.533	4,1%	11
	Oct	260.068	16,8%	2.154.493	15,3%	108.950	16,1%	882.272	14,9%	139.090	18,0%	1.161.559	16,7%	12.025	9,7%	110.558	4,6%	3
	Nov	241.391	6,9%	2.395.884	14,4%	102.631	7,7%	984.903	14,1%	127.377	6,5%	1.288.936	15,6%	11.381	3,7%	121.939	4,6%	2
	Dic	205.118	5,3%	2.601.002	13,6%	79.780	3,4%	1.064.683	13,2%	115.472	7,3%	1.404.408	14,8%	9.863	-2,7%	131.802	4,0%	3
2007	Ene	225.341	18,0%	225.341	18,0%	96.104	22,4%	96.104	22,4%	118.185	15,6%	118.185	15,6%	11.033	8,9%	11.033	8,9%	19
	Feb	189.909	11,5%	415.250	15,0%	83.031	18,5%	179.135	20,6%	96.413	6,8%	214.598	11,5%	10.429	5,1%	21.462	7,0%	36
	Mar	219.990	3,5%	635.240	10,7%	93.920	12,6%	273.055	17,7%	115.223	-2,3%	329.821	6,2%	10.833	-3,4%	32.295	3,3%	14
	Abr	204.162	14,4%	839.402	11,6%	84.538	20,5%	357.593	18,4%	109.812	10,7%	439.633	7,3%	9.798	7,0%	42.093	4,1%	14
	May	246.338	3,6%	1.085.740	9,7%	104.986	5,1%	462.579	15,1%	129.712	3,0%	569.345	6,3%	11.632	-2,3%	53.725	2,6%	8
	Jun	232.899	-1,0%	1.318.639	7,6%	97.137	1,5%	559.716	12,5%	123.917	-3,1%	693.262	4,5%	11.844	1,4%	65.569	2,4%	1
	Jul	246.071	5,3%	1.564.710	7,3%	97.045	2,8%	656.761	10,9%	135.665	7,1%	828.927	4,9%	13.355	6,9%	78.924	3,2%	6
	Ago	206.657	2,7%	1.771.367	6,7%	86.287	2,4%	743.048	9,9%	109.886	3,2%	938.813	4,7%	10.479	0,5%	89.403	2,8%	5
	Sep	225.477	-3,8%	1.996.844	5,4%	94.791	-2,2%	837.839	8,3%	119.695	-4,8%	1.058.508	3,5%	10.982	-5,2%	100.385	1,9%	9
	Oct	274.978	5,7%	2.271.822	5,4%	120.054	10,2%	957.893	8,6%	142.213	2,2%	1.200.721	3,4%	12.706	5,7%	113.091	2,3%	5
	Nov	239.935	-0,6%	2.511.757	4,8%	105.588	2,9%	1.063.481	8,0%	123.345	-3,2%	1.324.066	2,7%	10.996	-3,4%	124.087	1,8%	6
	Dic	202.827	-1,1%	2.714.584	4,4%	81.688	2,4%	1.145.169	7,6%	110.998	-3,9%	1.435.064	2,2%	10.134	2,7%	134.221	1,8%	7
2008	Ene	225.427	0,0%	225.427	0,0%	95.912	-0,2%	95.912	-0,2%	118.865	0,6%	118.865	0,6%	10.634	-3,6%	10.634	-3,6%	16
	Feb	182.051	-4,1%	407.478	-1,9%	77.210	-7,0%	173.122	-3,4%	95.099	-1,4%	213.964	-0,3%	9.737	-6,6%	20.371	-5,1%	5
	Mar	179.140	-18,6%	586.618	-7,7%	70.280	-25,2%	243.402	-10,9%	99.657	-13,5%	313.621	-4,9%	9.200	-15,1%	29.571	-8,4%	3
	Abr	197.141	-3,4%	783.759	-6,6%	86.755	2,6%	330.157	-7,7%	100.362	-8,6%	413.983	-5,8%	10.020	2,3%	39.591	-5,9%	4
	May	195.241	-20,7%	979.000	-9,8%	85.367	-18,7%	415.524	-10,2%	100.223	-22,7%	514.206	-9,7%	9.650	-17,0%	49.241	-8,3%	1
	Jun	203.729	-12,5%	1.182.729	-10,3%	85.383	-12,1%	500.907	-10,5%	107.999	-12,8%	622.205	-10,2%	10.342	-12,7%	59.583	-9,1%	5
	Jul	218.864	-11,1%	1.401.593	-10,4%	92.558	-4,6%	593.465	-9,6%	114.526	-15,6%	736.731	-11,1%	11.775	-11,8%	71.358	-9,6%	5
	Ago	169.895	-17,8%	1.571.488	-11,3%	76.750	-11,1%	670.215	-9,8%	84.072	-23,5%	820.803	-12,6%	9.068	-13,5%	80.426	-10,0%	5
	Sep	194.145	-13,9%	1.765.633	-11,6%	87.058	-8,2%	757.273	-9,6%	97.498	-18,5%	918.301	-13,2%	9.585	-12,7%	90.011	-10,3%	4
	Oct	197.504	-28,2%	1.963.137	-13,6%	92.520	-22,9%	849.793	-11,3%	95.876	-32,6%	1.014.177	-15,5%	9.106	-28,3%	99.117	-12,4%	2
	Nov	150.897	-37,1%	2.114.034	-15,8%	71.041	-32,7%	920.834	-13,4%	72.489	-41,2%	1.086.666	-17,9%	7.366	-33,0%	106.483	-14,2%	1
	Dic	148.795	-26,6%	2.262.829	-16,6%	61.653	-24,5%	982.487	-14,2%	78.797	-29,0%	1.165.463	-18,8%	8.339	-17,7%	114.822	-14,5%	6

Fuente: Banco de datos de AGETT a partir del INEM.
Nota: se excluyen los contratos formativos.

Tabla 12. Contratación Laboral de las Empresas de Trabajo Temporal (ETTs). Por tipo de contrato, jornada y por edades.

		Enero-Diciembre						
		Total	2008					
			<=17	>17<=24	>24<=29	>29<=39	>39<=44	>=45
		expresado en años de la persona						
		2.262.836	14.924	685.886	492.163	655.810	192.795	221.251
		87,0%	0,6%	26,4%	18,9%	25,2%	7,4%	8,5%
Tiempo Completo (TC)		1.677.947	8.895	455.229	376.834	521.653	149.633	165.703
	TC/Total (%)	74,2%	59,6%	66,4%	76,6%	79,5%	77,6%	74,9%
Tiempo Parcial (TP)		584.882	6.029	230.657	115.329	134.157	43.162	55.548
	TP/Total (%)	25,8%	40,4%	33,6%	23,4%	20,5%	22,4%	25,1%
Obra o servicio	TC	771.462	4.902	188.808	168.475	257.351	71.655	80.271
	TP	211.025	2.565	86.363	42.313	46.539	14.737	18.508
	Total	982.487	7.467	275.171	210.788	303.890	86.392	98.779
	Obra o serv./ Total (%)	43,4%	50,0%	40,1%	42,8%	46,3%	44,8%	44,6%
Circunstancias Producción (CP)	TC	812.919	3.824	236.762	178.639	241.535	72.666	79.493
	TP	352.544	3.354	138.341	69.110	81.995	26.144	33.600
	Total	1.165.463	7.178	375.103	247.749	323.530	98.810	113.093
	CP/Total (%)	51,5%	48,1%	54,7%	50,3%	49,3%	51,3%	51,1%
Interinidad	TC	93.510	168	29.650	29.698	22.753	5.309	5.932
	TP	21.312	110	5.953	3.906	5.623	2.281	3.439
	Total	114.822	278	35.603	33.604	28.376	7.590	9.371
	Interinidad/ Total (%)	5,1%	1,9%	5,2%	6,8%	4,3%	3,9%	4,2%
Otros *	TC	56	1	9	22	14	3	7
	TP	1	0	0	0	0	0	1
	Total	57	1	9	22	14	3	8
	Otros/Total (%)	0,0%	0,0%	0,0%	0,0%	0,0%	0,0%	0,0%

* incluye 7 contratos formativos

Fuente: Banco de datos de AGETT a partir de INEM.

Nota: Otros se compone de jubilación, relevo, inserción, discapacitados y otros.

Tabla 13. Contratación Laboral de las Empresas de Trabajo Temporal (ETTs). Por regiones y por edades.

2008	<=17	>17<=24	>24<=29	>29<=39	>39<=44	>=45	
Total	expresado en años de la persona						
Total	2.262.836	14.924	685.890	492.164	655.812	192.795	221.251
ANDALUCÍA	238.204	2.184	84.991	56.839	57.789	17.375	19.026
ARAGÓN	62.065	525	20.407	12.946	17.504	5.280	5.403
ASTURIAS	30.674	62	9.738	7.652	8.132	2.022	3.068
BALEARES	17.585	323	5.145	3.719	5.301	1.340	1.757
CANARIAS	85.620	530	23.756	18.711	24.092	8.186	10.345
CANTABRIA	27.444	72	7.435	6.444	8.495	2.630	2.368
CASTILLA LA MANCHA	80.932	446	26.474	17.055	24.350	6.655	5.952
CASTILLA Y LEÓN	130.012	596	47.503	26.912	31.333	10.726	12.942
CATALUÑA	446.507	3.101	136.331	91.788	133.347	38.283	43.657
CEUTA Y MELILLA	185	0	90	60	21	3	11
COMUNIDAD VALENCIANA	269.856	1.728	73.118	62.028	88.661	23.134	21.187
EXTREMADURA	11.087	74	4.281	2.589	2.243	636	1.264
GALICIA	99.047	387	31.094	25.435	26.411	6.933	8.787
MADRID	368.149	2.558	111.670	75.396	103.729	31.400	43.396
MURCIA	155.920	987	26.741	34.556	56.797	17.774	19.065
NAVARRA	47.434	409	14.432	9.441	14.444	4.162	4.546
PAÍS VASCO	177.042	848	58.500	37.271	48.409	14.865	17.149
RIOJA (LA)	14.744	93	4.155	3.249	4.627	1.350	1.270
Zona extranjera e indeterminada	329	1	29	73	127	41	58

2008	<=17	>17<=24	>24<=29	>29<=39	>39<=44	>=45	
Total	expresado en años de la persona						
ANDALUCÍA	100,0%	0,9%	35,7%	23,9%	24,3%	7,3%	8,0%
ARAGÓN	100,0%	0,8%	32,9%	20,9%	28,2%	8,5%	8,7%
ASTURIAS	100,0%	0,2%	31,7%	24,9%	26,5%	6,6%	10,0%
BALEARES	100,0%	1,8%	29,3%	21,1%	30,1%	7,6%	10,0%
CANARIAS	100,0%	0,6%	27,7%	21,9%	28,1%	9,6%	12,1%
CANTABRIA	100,0%	0,3%	27,1%	23,5%	31,0%	9,6%	8,6%
CASTILLA LA MANCHA	100,0%	0,6%	32,7%	21,1%	30,1%	8,2%	7,4%
CASTILLA Y LEÓN	100,0%	0,5%	36,5%	20,7%	24,1%	8,3%	10,0%
CATALUÑA	100,0%	0,7%	30,5%	20,6%	29,9%	8,6%	9,8%
CEUTA Y MELILLA	100,0%	0,0%	48,6%	32,4%	11,4%	1,6%	5,9%
COMUNIDAD VALENCIANA	100,0%	0,6%	27,1%	23,0%	32,9%	8,6%	7,9%
EXTREMADURA	100,0%	0,7%	38,6%	23,4%	20,2%	5,7%	11,4%
MADRID	100,0%	0,7%	30,3%	20,5%	28,2%	8,5%	11,8%
MURCIA	100,0%	0,6%	17,2%	22,2%	36,4%	11,4%	12,2%
NAVARRA	100,0%	0,9%	30,4%	19,9%	30,5%	8,8%	9,6%
PAÍS VASCO	100,0%	0,5%	33,0%	21,1%	27,3%	8,4%	9,7%
RIOJA (LA)	100,0%	0,6%	28,2%	22,0%	31,4%	9,2%	8,6%
Zona extranjera e indeterminada	100,0%	0,3%	8,8%	22,2%	38,6%	12,5%	17,6%

Fuente: Banco de datos de AGETT a partir de INEM.

**Sección III.
Panorama regional
de la contratación laboral**

Tabla 14. Situación del trabajo temporal por CC.AA. Número de contratos y % de participación. Año 2008.

	Contratos Temporales	% Distribución Nacional	Total Sector ETTs	% Peso / Temporales	AGETT	% Peso AGETT / Total ETTs	Resto Sector ETT	% Peso Resto Sector / Total ETTs	% Distrib. Nacional Sector ETTs	% Distrib. Nacional AGETT
Andalucía	3.624.720	24,7	238.204	6,6	124.554	52,3	113.650	47,7	10,5	12,2
Aragón	410.139	2,8	62.065	15,1	36.849	59,4	25.216	40,6	2,7	3,6
Asturias	263.934	1,8	30.674	11,6	17.119	55,8	13.555	44,2	1,4	1,7
Baleares	329.577	2,2	17.585	5,3	7.096	40,4	10.489	59,6	0,8	0,7
Canarias	571.038	3,9	85.620	15,0	33.686	39,3	51.934	60,7	3,8	3,3
Cantabria	161.388	1,1	27.444	17,0	17.931	65,3	9.513	34,7	1,2	1,8
Castilla - La Mancha	585.053	4,0	80.932	13,8	43.866	54,2	37.066	45,8	3,6	4,3
Castilla y León	653.880	4,5	130.012	19,9	90.946	70,0	39.066	30,0	5,7	8,9
Cataluña	2.095.960	14,3	446.507	21,3	186.166	41,7	260.341	58,3	19,7	18,3
Ceuta y Melilla	31.244	0,2	185	0,6	0	0,0	185	100,0	0,0	8,5
Comunidad Valenciana	1.408.328	9,6	269.856	19,2	86.059	31,9	183.797	68,1	11,9	0,9
Extremadura	426.236	2,9	11.087	2,6	9.035	81,5	2.052	18,5	0,5	4,4
Galicia	706.093	4,8	99.047	14,0	44.736	45,2	54.311	54,8	4,4	17,2
Madrid	1.752.425	11,9	368.149	21,0	175.421	47,6	192.728	52,4	16,3	2,8
Murcia	608.575	4,1	155.920	25,6	28.597	18,3	127.323	81,7	6,9	1,7
Navarra	213.009	1,4	47.434	22,3	17.155	36,2	30.279	63,8	2,1	8,9
País Vasco	751.669	5,1	177.042	23,6	90.544	51,1	86.498	48,9	7,8	0,8
Rioja (La)	97.941	0,7	14.744	15,1	7.705	52,3	7.039	47,7	0,7	0,0
NACIONAL	14.691.209	100,0	2.262.507	15,4	1.017.465	45,0	1.245.042	55,0	100,0	100,0

Fuente: Banco de datos de AGETT a partir de INEM y MTAS.

Nota: los datos regionales de ETTs y de AGETT no incluyen los contratos en zona extranjera.

Tabla 15. Contratos de Empresas de Trabajo Temporal (ETTs) y de AGETT.
Número de Contratos. Serie Anual. Ámbito provincial.

	2006		2007		2008	
	ETTs	AGETT	ETTs	AGETT	ETTs	AGETT
Número de contratos						
Total	2.600.836	1.193.128	2.714.523	1.274.752	2.262.507	1.017.465
ANDALUCÍA	253.438	140.171	268.977	151.824	238.204	124.554
Almería	11.352	4.869	11.372	3.961	10.128	3.366
Cádiz	43.008	25.618	43.287	22.004	34.796	17.834
Córdoba	14.299	10.347	17.115	12.834	17.110	11.282
Granada	26.743	15.679	26.874	18.243	26.017	16.520
Huelva	13.201	2.644	15.335	4.280	17.755	3.400
Jaén	5.719	2.850	6.461	3.109	4.682	2.475
Málaga	64.500	38.347	71.056	42.599	55.125	32.407
Sevilla	74.616	39.817	77.477	44.794	72.591	37.270
ARAGÓN	77.902	49.080	76.361	48.556	62.065	36.849
Huesca	4.487	1.798	4.060	2.113	3.849	1.806
Teruel	1.712	1.386	1.907	1.340	1.453	1.395
Zaragoza	71.703	45.896	70.394	45.103	56.763	33.648
ASTURIAS	31.595	19.166	33.662	20.779	30.674	17.119
Asturias	31.595	19.166	33.662	20.779	30.674	17.119
BALEARES	25.430	10.610	25.425	10.443	17.585	7.096
Baleares	25.430	10.610	25.425	10.443	17.585	7.096
CANARIAS	96.534	37.528	100.152	41.122	85.620	33.686
Las Palmas	45.271	16.618	49.581	20.794	42.249	16.601
S.C. Tenerife	51.263	20.910	50.571	20.328	43.371	17.085
CANTABRIA	29.915	21.279	35.149	22.759	27.444	17.931
Cantabria	29.915	21.279	35.149	22.759	27.444	17.931
CASTILLA LA MANCHA	88.738	56.752	95.661	59.405	80.932	43.866
Albacete	7.956	5.598	8.688	5.854	9.981	6.454
Ciudad Real	6.122	4.647	6.821	4.997	5.797	3.450
Cuenca	3.127	2.432	3.328	2.254	3.609	1.984
Guadalajara	47.991	28.087	52.725	31.689	40.248	21.827
Toledo	23.542	15.988	24.099	14.611	21.297	10.151
CASTILLA Y LEÓN	134.076	92.072	140.771	97.594	130.012	90.946
Ávila	10.531	9.359	9.879	8.845	7.397	6.027
Burgos	24.262	14.882	24.673	14.538	21.389	12.697
León	11.572	6.651	12.329	6.412	11.964	5.802
Palencia	11.463	8.211	12.308	8.623	13.415	11.819
Salamanca	16.833	12.284	18.820	14.280	18.384	14.010
Segovia	8.989	6.509	11.127	8.486	11.477	9.926
Soria	6.241	5.065	6.963	5.660	5.602	4.579
Valladolid	37.805	22.761	38.841	24.960	35.327	21.156
Zamora	6.380	6.350	5.831	5.790	5.057	4.930
CATALUÑA	563.774	223.945	565.408	235.401	446.507	186.166
Barcelona	473.497	188.847	472.794	197.136	375.563	154.964
Girona	33.878	7.836	35.608	9.131	27.083	8.453
Lleida	15.695	9.102	15.284	9.087	13.057	7.581
Tarragona	40.704	18.160	41.722	20.047	30.804	15.168
CEUTA Y MELILLA	150	0	189	0	185	0
Ceuta y Melilla	150	0	189	0	185	0
C. VALENCIANA	304.143	93.585	334.172	111.710	269.856	86.059
Alicante	47.162	22.454	50.389	28.910	41.995	23.336
Castellón	28.086	8.410	29.220	9.749	23.802	7.640
Valencia	228.895	62.721	254.563	73.051	204.059	55.083
EXTREMADURA	11.076	9.083	11.169	9.343	11.087	9.035
Badajoz	5.994	5.074	5.622	5.046	5.347	5.339
Cáceres	5.082	4.009	5.547	4.297	5.740	3.696
GALICIA	102.895	40.814	112.750	52.703	99.047	44.736
A Coruña	43.379	19.205	47.138	25.162	38.841	20.931
Lugo	6.906	3.668	7.041	3.700	7.357	4.218
Ourense	5.820	2.156	5.688	2.533	5.580	2.629
Pontevedra	46.790	15.785	52.883	21.308	47.269	16.958
MADRID	465.758	241.480	464.017	228.198	368.149	175.421
Madrid	465.758	241.480	464.017	228.198	368.149	175.421
MURCIA	148.455	29.867	164.918	39.046	155.920	28.597
Murcia	148.455	29.867	164.918	39.046	155.920	28.597
NAVARRA	49.423	15.628	55.171	22.057	47.434	17.155
Navarra	49.423	15.628	55.171	22.057	47.434	17.155
PAÍS VASCO	197.798	102.652	209.594	113.700	177.042	90.544
Alava	37.179	18.687	39.904	21.568	35.053	17.118
Guipúzcoa	51.586	21.166	51.217	22.974	43.934	19.447
Vizcaya	109.033	62.799	118.473	69.158	98.055	53.979
RIOJA (LA)	19.736	9.416	20.977	10.112	14.744	7.705
La Rioja	19.736	9.416	20.977	10.112	14.744	7.705

Fuente: Banco de datos de AGETT, a partir de INEM.

Nota: Los datos ETTs y AGETT no incluyen "zona extranjera".

Tabla 16. Contratos Temporales, de Empresas de Trabajo Temporal (ETTs) y de AGETT.
Número de Contratos y Peso. Serie Anual. Ámbito regional.

	2006			2007			2008		
	CT	ETTs	AGETT	CT	ETTs	AGETT	CT	ETTs	AGETT
Número de contratos									
Total	16.345.405	2.600.836	1.193.128	16.396.617	2.714.523	1.274.752	14.691.209	2.262.507	1.017.465
Andalucía	3.926.026	253.438	140.171	3.943.018	268.977	151.824	3.624.720	238.204	124.554
Aragón	428.047	77.902	49.080	436.018	76.361	48.556	410.139	62.065	36.849
Asturias	280.713	31.595	19.166	286.281	33.662	20.779	263.934	30.674	17.119
Baleares	379.309	25.430	10.610	380.998	25.425	10.443	329.577	17.585	7.096
Canarias	689.764	96.534	37.528	688.806	100.152	41.122	571.038	85.620	33.686
Cantabria	177.423	29.915	21.279	181.389	35.149	22.759	161.388	27.444	17.931
Castilla - La Mancha	576.403	88.738	56.752	609.736	95.661	59.405	585.053	80.932	43.866
Castilla y León	685.514	134.076	92.072	711.430	140.771	97.594	653.880	130.012	90.946
Cataluña	2.394.557	563.774	223.945	2.375.118	565.408	235.401	2.095.960	446.507	186.166
Ceuta y Melilla	29.666	150	0	30.115	189	0	31.244	185	0
Comunidad Valenciana	1.671.625	304.143	93.585	1.687.128	334.172	111.710	1.408.328	269.856	86.059
Extremadura	444.067	11.076	9.083	433.115	11.169	9.343	426.236	11.087	9.035
Galicia	761.999	102.895	40.814	765.924	112.750	52.703	706.093	99.047	44.736
Madrid	2.115.445	465.758	241.480	2.058.842	464.017	228.198	1.752.425	368.149	175.421
Murcia	691.654	148.455	29.867	686.628	164.918	39.046	608.575	155.920	28.597
Navarra	217.314	49.423	15.628	224.775	55.171	22.057	213.009	47.434	17.155
País Vasco	770.016	197.798	102.652	792.321	209.594	113.700	751.669	177.042	90.544
Rioja (La)	105.863	19.736	9.416	104.975	20.977	10.112	97.941	14.744	7.705

Participación, (%)

	2006		2007		2008	
	ETTs / CT	AGETT / ETTs	ETTs / CT	AGETT / Sector	ETTs / CT	AGETT / Sector
Total	15,9%	45,9%	16,6%	47,0%	15,4%	45,0%
Andalucía	6,5%	55,3%	6,8%	56,4%	6,6%	52,3%
Aragón	18,2%	63,0%	17,5%	63,6%	15,1%	59,4%
Asturias	11,3%	60,7%	11,8%	61,7%	11,6%	55,8%
Baleares	6,7%	41,7%	6,7%	41,1%	5,3%	40,4%
Canarias	14,0%	38,9%	14,5%	41,1%	15,0%	39,3%
Cantabria	16,9%	71,1%	19,4%	64,8%	17,0%	65,3%
Castilla - La Mancha	15,4%	64,0%	15,7%	62,1%	13,8%	54,2%
Castilla y León	19,6%	68,7%	19,8%	69,3%	19,9%	70,0%
Cataluña	23,5%	39,7%	23,8%	41,6%	21,3%	41,7%
Ceuta y Melilla	0,5%		0,6%		0,6%	
Comunidad Valenciana	18,2%	30,8%	19,8%	33,4%	19,2%	31,9%
Extremadura	2,5%	82,0%	2,6%	83,7%	2,6%	81,5%
Galicia	13,5%	39,7%	14,7%	46,7%	14,0%	45,2%
Madrid	22,0%	51,8%	22,5%	49,2%	21,0%	47,6%
Murcia	21,5%	20,1%	24,0%	23,7%	25,6%	18,3%
Navarra	22,7%	31,6%	24,5%	40,0%	22,3%	36,2%
País Vasco	25,7%	51,9%	26,5%	54,2%	23,6%	51,1%
Rioja (La)	18,6%	47,7%	20,0%	48,2%	15,1%	52,3%

Fuente: Banco de datos de AGETT a partir de INEM.

Informe elaborado por el Servicio de Estudios de la Asociación de Grandes Empresas de Trabajo Temporal (AGETT), en colaboración con el Centro de Predicción Económica (CEPREDE) de la Universidad Autónoma de Madrid.

Fecha y lugar de publicación:

Madrid, Abril 2009



Asociación de Grandes Empresas
de Trabajo Temporal



Dirección:

Marta Romero Torre (AGETT)

Juan José Méndez Alonso (CEPREDE)

Edita: Asociación de Grandes Empresas de
Trabajo Temporal